



ArcelorMittal



Raport Zrównoważonego Rozwoju  
ArcelorMittal Poland 2014

## Drogi Czytelniku!

Cieszymy się, że nasz najnowszy raport znalazł się w Twoich rękach. Na kolejnych jego stronach znajdziesz podsumowanie działań zrealizowanych przez nas w 2014 roku w obszarze odpowiedzialności biznesu oraz naszych planów na kolejne lata. Nasz raport przygotowaliśmy według Międzynarodowych Wytycznych Raportowania GRI 3.1., poziom C.

Więcej informacji na temat samego raportu i jego metodologii znajdziesz w rozdziale pt.: O raporcie. W razie pytań dotyczących treści raportu zachęcamy Cię do kontaktu z naszym Biurem Odpowiedzialności Biznesu:

### Karolina Muza

szeft Biura Odpowiedzialności Biznesu

e-mail:

Karolina.Muza@arcelormittal.com

Życzymy miłej lektury!



### List Prezesa

4

### O ArcelorMittal Poland

6

### Ład korporacyjny

13

Struktura zarządzania  
ArcelorMittal Poland S.A.

14

Strategia odpowiedzialnego  
biznesu i zrównoważonego  
rozwoju

16

Interesariusze  
ArcelorMittal Poland

20

Etyka i zarządzanie  
przez wartości

22



<b>Produkcja</b>	27
Produkcja stali	28
Relacje z klientami	32
Oddziaływanie na środowisko	34



<b>Pracownicy</b>	45
Zatrudnienie	46
Priorytety	48
Bezpieczeństwo	50
Rozwój i edukacja pracowników	56
Program ZainSTALuj się	62



<b>Społeczności</b>	65
Kierunki naszych działań	66
Wolontariat pracowniczy	67
Wspieramy edukację	70
Promujemy zdrowie i bezpieczeństwo	71
Aktywnie dbamy o środowisko	72
<b>O raporcie</b>	77

## 10 liczb na 10-lecie

### 10-lecie

W 2014 roku obchodziliśmy dziesięciolecie obecności ArcelorMittal w Polsce. W ciągu tych 10 lat przeobrażenia przemysłu hutniczego w naszym kraju:

### 1,2 mld zł

U uruchomiliśmy w Krakowie największą i najnowocześniejszą w Europie walcownicę gorącą blach, inwestując w nią 1,2 mld zł.

### 2

Otworzyliśmy dwa nowoczesne przedszkola zakładowe dla dzieci naszych pracowników.

### 5 mld zł

Zrealizowaliśmy wartość ponad 5 mld zł projekty modernizujące nasze instalacje.

### 12 mln zł

Przeznaczyliśmy 12 mln zł na działania społeczne związane z edukacją, ochroną zdrowia i bezpieczeństwem w społecznościach lokalnych.

### 25 %

Obniżyliśmy emisję CO<sub>2</sub> związaną z naszą działalnością o 25%.

### 45 mln ton koksu

Wyprodukowaliśmy ponad 45 mln ton koksu.

### 50 mln ton stali

Wyprodukowaliśmy ponad 50 mln ton stali.

### 90 %

Zmniejszyliśmy o ponad 90% częstotliwość wypadków w należących do nas zakładach.

### 500 mln zł

Zainwestowaliśmy ponad 500 mln zł w projekty zmniejszające negatywny wpływ naszej branży na środowisko naturalne.

## 10 liczb 2014 roku

**0**

Zero wypadków śmiertelnych w miejscu pracy wśród naszych pracowników.

---

**2 mln zł**

2 miliony zł przekazanych na ponad 60 wartościowych projektów i inicjatyw społecznych.

---

**2,51 mln zł**

Zakończenie wartej 2,51 mln złotych budowy ekranów dźwiękochłonnych w obszarze kafara złomu w Dąbrowie Górniczej.

---

**52 / 12 448**

52 akcje wolontariackie naszych pracowników skierowane do 12 448 beneficjentów.

---

**89,5 mln zł**

Prace w zakresie modernizacji wydziału węglopochodnych w ubiegłym roku pochłonięły 89,5 mln złotych. Dzięki tej inwestycji zmniejszyły emisję dwutlenku siarki.

---

**100 %**

We wszystkich naszych lokalizacjach wdrożyliśmy system zarządzania energią ISO 50001.

---

**100 % / 61,04 %**

100% wody w Hucie Królewskiej i 61,04% wody w Dąbrowie Górniczej poddane recyklingowi.

---

**120 metrów**

U uruchomiliśmy produkcji szyny o długości 120 metrów. Tylko trzy firmy na świecie produkują szynę tej długości.

---

**459**

459 pracowników wzięło udział w szkoleniach z zakresu pierwszej pomocy.

---

**11 889**

W roku 2014 na rzecz ArcelorMittal Poland pracowało 11 889 pracowników.

---

## List Prezesa



Szanowni Państwo,

Podsumowując miniony rok, mogę bez wahania powiedzieć, że zapisał się on w historii naszej firmy jako wyjątkowy. Rok 2014 stanowił zamknięcie pierwszej dekady działalności ArcelorMittal Poland na rzecz polskiego przemysłu. Świątując, z dumą patrzyliśmy na znaczący wpływ naszego programu inwestycyjnego, wartego ponad 5 mld złotych na niemal wszystkie obszary naszej działalności.

Nowe rozwiązania technologiczne i ogromne zaangażowanie naszych pracowników zaowocowały w 2014 roku kilkoma rekordami wszechczasów w produkcji w ArcelorMittal Poland. W tym samym roku udało nam się zrealizować przełomową inwestycję, dzięki której staliśmy się jedną z trzech firm na świecie, które produkują szyny o długości 120 metrów. Produkt ten ma istotne przełożenie na rozwój wysokiej jakości infrastruktury kolei dużej prędkości oraz zwiększenie bezpieczeństwa transportu w regionie.

### **Nowe ramy strategii zrównoważonego rozwoju**

Doświadczenie zdobyte w minionej dekadzie pozwoliło nam raz jeszcze spojrzeć na prowadzone działania CSR, którym nadaliśmy nowe ramy. Dotychczasowe 4 filary naszej strategii Społecznej Odpowiedzialności

przełożyliśmy na „10 ambicji zrównoważonego rozwoju”. Naszym priorytetem w tym obszarze pozostaje dbałość o bezpieczeństwo w miejscu pracy, wyrażane m.in. ciągłym udoskonalaniem systemów zapobiegania wypadkom śmiertelnym na terenie naszych zakładów. Podjęte działania mają wpływ na codzienną pracę każdego pracownika ArcelorMittal Poland, ze mną włącznie. Osobiście cenię również ambicje ArcelorMittal Poland związane z dbałością o relacje ze społecznościami lokalnymi i dialogiem z nimi.

### **Zrównoważony rozwój i produkcja stali**

Podobnie jak w latach wcześniejszych, również w 2014 roku skoncentrowaliśmy dużą część naszych wysiłków na zrównoważonej, bezpiecznej produkcji stali. Temat ten nabiera szczególnego znaczenia w obliczu nowej unijnej dyrektywy IED w sprawie emisji przemysłowych, wymagającej dalszych znaczących nakładów inwestycyjnych. W naszym przypadku koszt wdrożenia technologii zgodnej z wymogami dyrektywy IED przekroczy 420 mln euro. Warto pamiętać, że fakt, iż stal w 100% podlega recyklingowi znacząco zmniejsza efekty środowiskowe jej produkcji. Ponadto nasze najwyższej jakości produkty wspierają rozwiązania na rzecz zrównoważonego rozwoju także w wielu gałęziach przemysłu i gospodarki, jak choćby transport czy budownictwo.

### **Wyzwania najbliższej przyszłości**

Musimy również pamiętać o szerszej perspektywie wyzwań zrównoważonego rozwoju i naszego wpływu na środowisko naturalne oraz życie gospodarcze i społeczne. Rozumiejąc zakres naszej odpowiedzialności, pamiętamy nie tylko o naszych pracownikach i ich rodzinach, ale również o tysiącach osób zatrudnianych przez naszych dostawców i partnerów biznesowych, na których pośrednio wpływamy. Według Euroferu, jedno miejsce pracy przy procesie produkcji stali kreuje nawet 4 miejsca pracy w branżach pokrewnych, takich jak górnictwo, gazownictwo, energetyka i transport.

W ostatnim czasie wielokrotnie podkreślaliśmy, że ceny energii i gazu w naszym regionie uniemożliwiają nam konkurowanie z zagranicznymi producentami stali na równych zasadach. Ta nierówność przekłada się na rosnący import wyrobów stalowych do regionu. Ostatnie zapowiedzi dotyczące możliwych obniżek w akcyzie na prąd oraz dostępność gazu po konkurencyjnych cenach pozwalają nam z większym optymizmem patrzeć w przyszłość.

### **Przyszłość krakowskiego oddziału**

Z przyczyn, o których pisałem powyżej, do niedawna pod znakiem zapytania stała przyszłość części surowcowej naszego krakowskiego oddziału. Kilka dni temu kierownictwo ArcelorMittal

Europe podjęło decyzję o wznowieniu przygotowań do remontu wielkiego pieca nr 5. Decyzja ta została poprzedzona kompleksową oceną warunków produkcji stali w Europie Środkowo-Wschodniej. Szczególną uwagę poświęcono konkurencyjności kosztowej w odniesieniu do cen energii, przepisów środowiskowych oraz prognoz dotyczących rozwoju popytu i podaży stali. Prace modernizacyjne w części surowcowej krakowskiej huty pochłoną 200 mln zł. Dodatkowo zwiększymy moce produkcyjne walcowni gorącej i ocynkowni. Wartość tych projektów z kolei przekracza 300 mln zł. To dobra wiadomość nie tylko dla pracowników krakowskiego oddziału, ale dla całej Nowej Huty i rzeszy współpracujących z nami firm.

O wyzwaniach, które czekają nas w najbliższym czasie, a także o osiągniętych sukcesach oraz naszym zaangażowaniu w kwestie zrównoważonego rozwoju i odpowiedzialnego biznesu możecie Państwo przeczytać na kolejnych stronach niniejszego raportu. Serdecznie zachęcam do lektury!

Z najlepszymi życzeniami,



Sanjay Samaddar  
Prezes Zarządu  
ArcelorMittal Poland

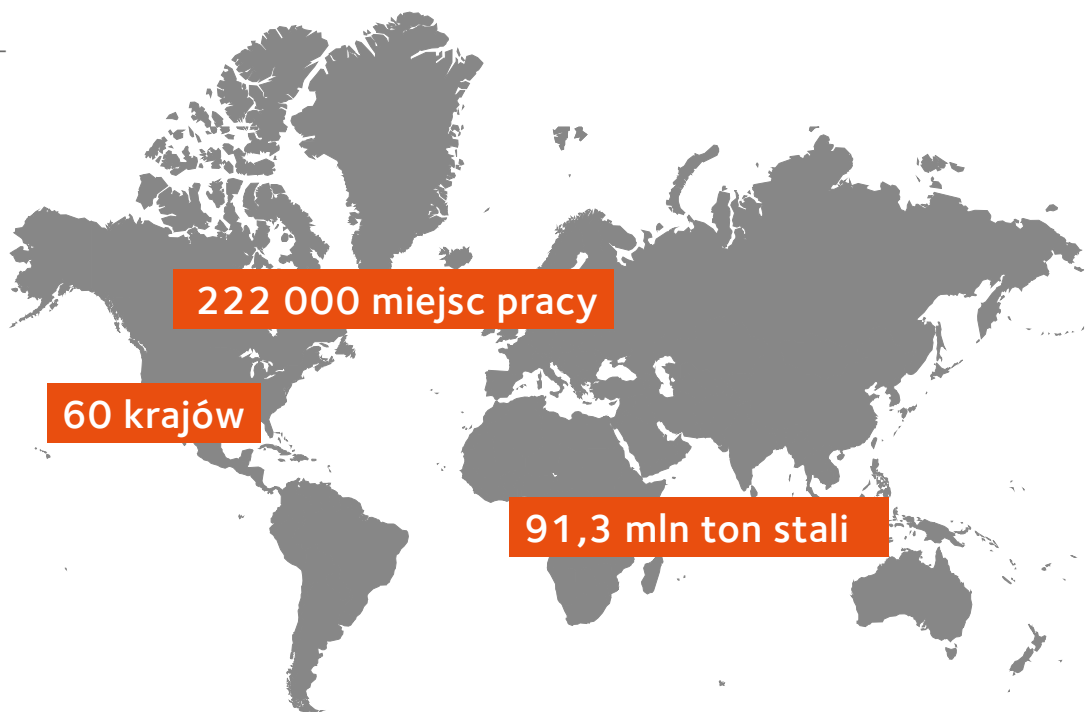
## 2. O ArcelorMittal Poland

ArcelorMittal Poland jest częścią międzynarodowej Grupy ArcelorMittal – lidera w branży stalowej i wydobywczej. W Polsce Grupa jest obecna od dziesięciu lat i jest dziś jednym z najnowocześniejszych producentów stali w Europie. Skupiamy ok. 70 proc. potencjału produkcyjnego polskiego przemysłu hutniczego. Naszą pozycję lidera osiągnęliśmy m.in. dzięki zrealizowanym przez nas w latach 2004–2014 inwestycjom o wartości ponad 5 mld zł i unowocześnieniu każdego etapu produkcji stali.

Nasze oddziały są zlokalizowane w 6 miastach na południu Polski. Huty ArcelorMittal Poland znajdują się w Krakowie, Dąbrowie Górniczej, Sosnowcu, Świętochłowicach i Chorzowie. Do ArcelorMittal Poland należą także Zakłady Koksownicze w Zdzeszowicach.

To my:

- Siedziba główna w Dąbrowie Górniczej,
- 6 oddziałów, w tym 5 hut i koksownia, w 6 lokalizacjach na południu Polski,
- Najnowocześniejsza w Europie walcownia gorąca w hucie w Krakowie.



Spółka ArcelorMittal Poland odnotowała w 2014 roku przychody ze sprzedaży produktów, towarów i materiałów w wysokości 12 770,3 mln zł.





## Polska

- Ponad 14 000 pracowników w spółce ArcelorMittal Poland i spółkach od niej zależnych.
- Produujemy stal - szeroki wachlarz wyrobów długich, płaskich, specjalnych oraz półwyrobów stalowych na potrzeby m.in. budownictwa, przemysłu AGD i transportowego.
- Zakłady Koksownicze w Zdzieszowicach - największy producent koksu w Europie.
- 10 lat naszej działalności w Polsce to ponad 50 milionów ton stali i ponad 45 milionów ton koksu.
- Jesteśmy jednym w Europie i 1 z 3 na świecie producentów szyn o długości 120 metrów.

## Świat

- Działalność w 60 krajach.
- Jeden z największych producentów rudy żelaza i węgla metalurgicznego na świecie.
- Wiodąca pozycja w obszarze badań i rozwoju.
- 91,3 milionów ton stali surowej wyprodukowanej w 2014 roku.
- Ponad 222 tysiące miejsc pracy na całym świecie.

## 2. O ArcelorMittal Poland

### Nasza Grupa w Polsce

ArcelorMittal Poland jest spółką akcyjną należącą w 100% do Grupy ArcelorMittal. Akcjonariuszami spółki są zagraniczne osoby prawne z siedzibą w Luksemburgu: AM Global Holding Bis Sarl oraz AMO Holding 11 S.A. Na ArcelorMittal w Polsce składa się 14 spółek. ArcelorMittal Poland ma udziały w 9 spółkach zależnych.

W 2014 roku utworzono spółkę TAMEH Polska Sp. z o.o., która zajmuje się eksploatacją elektrociepłowni w krakowskim oddziale ArcelorMittal Poland, Zakładu Wytwarzania Nowa w Dąbrowie Górniczej oraz Elektrowni Blachownia w Kędzierzynie Koźlu. Spółka powstała w ramach joint venture ArcelorMittal i TAURON. Obie grupy współpracują w obszarze energetyki przemysłowej.

### Główne piony w strukturze ArcelorMittal Poland



#### 4 obszary produkcyjne:

- Produkcja Koksu
- Oddział Surowcowy
- Oddział Wyrobów Płaskich
- Oddział Wyrobów Długich



#### Piony:

- Finansów
- Zakupów
- Spraw personalnych



#### Departamenty funkcji pomocniczych:

- Centralne Utrzymanie Ruchu
- Inwestycje
- Jakość i Rozwój Produktu
- BHP
- Postęp
- Audyt Wewnętrzny
- Nadzór Właścicielski i Zarządzanie Majątkiem





## ArcelorMittal w Polsce

### 14 spółek należących do Grupy ArcelorMittal w Polsce

1. ArcelorMittal Poland S.A.
2. ArcelorMittal Commercial Long Polska Sp. z o.o.
3. ArcelorMittal Construction Polska Sp. z o.o.
4. Stalobrex Sp. z o.o.
5. ArcelorMittal Distribution Solutions Poland Sp. z o.o.
6. ArcelorMittal FCE Poland Sp. z o.o.
7. ArcelorMittal Tubular Products Kraków Sp. z o.o.
8. ArcelorMittal Syców Sp. z o.o.
9. ArcelorMittal Warszawa Sp. z o.o.
10. Przedsiębiorstwo Przerobu Złomu „Silscrap” Sp. z o.o.
11. Coinvest Sp. z o.o.
12. ArcelorMittal Commercial Sections Spółka Akcyjna Oddział w Polsce
13. Centrum Promocji Jakości Stali Sp. z o.o.
14. ArcelorMittal Flat Carbon Europe Spółka Akcyjna Oddział w Polsce

### 9 spółek zależnych ArcelorMittal Poland

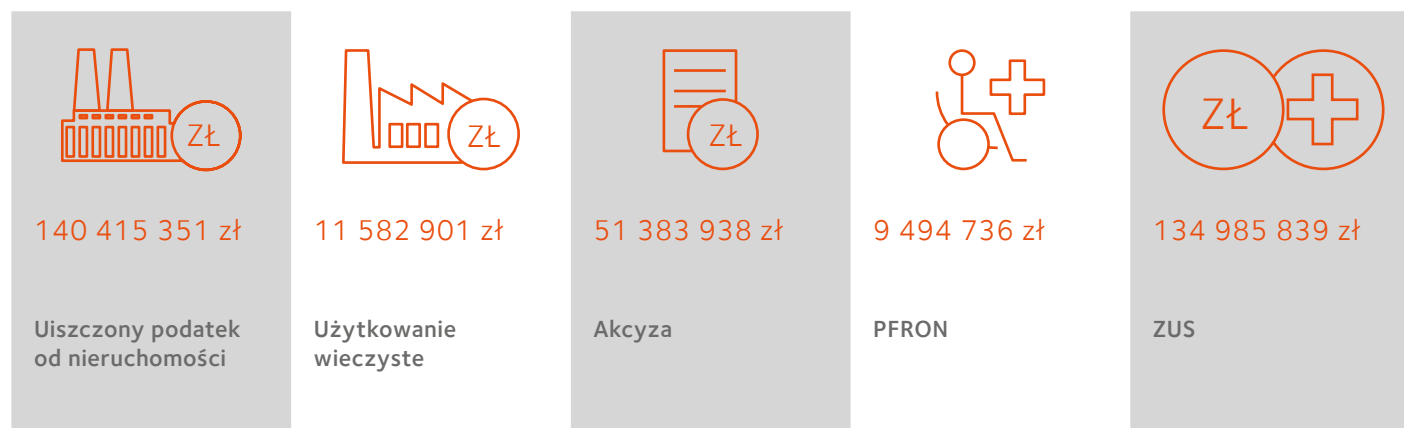
1. ArcelorMittal Service Group Sp. z o.o.
2. Shared Service Centre Europe Sp. z o.o.
3. Przedsiębiorstwo Usług Kolejowych KOLPREM Sp. z o.o.
4. ArcelorMittal Refractories Sp. z o.o.
5. Przedsiębiorstwo Usług Wodociągowych HKW Sp. z o.o.
6. Agencja Rozwoju Gospodarczego Kraków – Wschód Sp. z o.o.
7. HK Handelsgesellschaft m.b.h.
8. ArcelorMittal Shared Service Centre Europe Sp. z.o.o. Sp. komandytowa
9. Cutiron Shared Service Centre Europe Sp. z o.o. Sp. komandytowa

### 1 spółka joint venture

1. TAMEH Polska Sp. z o.o. (joint venture ArcelorMittal i TAURON)

## 2. O ArcelorMittal Poland

### Nasz wkład



### Członkostwo w stowarzyszeniach

- Stowarzyszenie Inżynierów i Techników Przemysłu Hutniczego w Polsce
- Hutnicza Izba Przemysłowo-Handlowa
- Pracodawcy RP
- Związek Pracodawców Przemysłu Hutniczego
- Polskie Towarzystwo Ekonomiczne
- Izba Przemysłowo-Handlowa w Krakowie
- Akademicko-Gospodarcze Stowarzyszenie Hutnictwa
- Polska Izba Producentów Urządzeń i Usług na Rzecz Kolei
- Stowarzyszenie na Rzecz Rozwoju Nowej Huty
- Business Centre Club
- Regionalna Izba Gospodarcza w Katowicach
- Eurofer
- Indo Polish Chamber of Commerce and Industry



## Nagrody i wyróżnienia

W 2014 roku zostaliśmy wyróżnieni:



Tytułem Ambasadora Polskiej Gospodarki 2014



Tytułem „Zasłużony dla Miasta Świętochłowice”



Godłem „Teraz Polska”



Medalem Europejskim Business Centre Club dla Granite® Storm



Tytułem „Pracodawca Jutra 2014”



00 800 151 00 29

uruchomiliśmy numer telefonu i narzędzie internetowe, aby jeszcze łatwiej było naszym pracownikom zgłaszać podejrzenia nadużyć.



2

posiedzenia Rady Odpowiedzialności Biznesu odbyły się w 2014 roku.

# Ład korporacyjny



## 4 filary

zrównoważonego rozwoju przekształciliśmy w bardziej szczegółowe – 10 ambicji.



## 1816

pracowników przeszkoliliśmy z naszego Kodeksu Etyki Biznesu.

## 3. Ład korporacyjny

### 3.1 Struktura zarządzania ArcelorMittal Poland S.A.

#### Skład Zarządu

(na dzień 1.07.2015)

##### **Sanjay Samaddar**

prezes Zarządu ArcelorMittal Poland, dyrektor generalny części wschodniej ArcelorMittal Europe – wyroby płaskie



##### **Geert Verbeeck**

wiceprezes Zarządu i dyrektor generalny ArcelorMittal Poland

##### **Czesław Sikorski**

członek Zarządu ArcelorMittal Poland, dyrektor zarządzający ds. produkcji koksu i projektów specjalnych







**Sushil Kumar Jain**

członek Zarządu ArcelorMittal Poland, dyrektor finansowy części wschodniej ArcelorMittal Europe – wyroby płaskie

**Surojit Kumar Ghosh**  
członek Zarządu ArcelorMittal Poland



## Rada Nadzorcza

Najwyższą władzą spółki jest Walne Zgromadzenie Akcjonariuszy. Kompetencje Walnego Zgromadzenia Akcjonariuszy są określone przez przepisy Kodeksu spółek handlowych oraz przez statut spółki ArcelorMittal Poland. Walne Zgromadzenie powołuje członków Rady Nadzorczej.

Skład Rady Nadzorczej  
(na dzień 1.07.2015)

- Augustine Kochuparampil
- Simon Evans
- Jerzy Goiński
- Władysław Kielian
- Wim Van Gerven
- Andrzej Wypych
- Lieve Logghe
- Manfred Van Vlierberghe

## Zmiany w składzie Zarządu

Członków Zarządu ArcelorMittal Poland powołuje i odwołuje Rada Nadzorcza. Kadencja Zarządu trwa trzy lata.

- **4.06.2014 r.**  
Andrzej Wypych przestał pełnić funkcję członka Zarządu, a 1.07.2014 r. został mianowany członkiem Rady Nadzorczej ArcelorMittal Poland.
- **8.04.2015 r.**  
Geert Verbeeck objął stanowisko wiceprezesa Zarządu i dyrektora generalnego ArcelorMittal Poland. Zastąpił na tym stanowisku Manfreda Van Vlierberghe.

### 3. Ład korporacyjny

#### 3.2 Strategia odpowiedzialnego biznesu i zrównoważonego rozwoju

Wszelkie działania i decyzje naszej firmy są zakorzenione w trzech wartościach, którymi są: Zrównoważony rozwój, Jakość i Przywództwo. Dotyczy to również strategii odpowiedzialnego biznesu.

#### Cele strategiczne

Wszystkie spółki należące do Grupy ArcelorMittal wdrażają wspólną strategię odpowiedzialnego biznesu. W 2015 roku została ona zaktualizowana.

Cztery filary strategii odpowiedzialnego biznesu zostały przekształcone w bardziej szczegółowe tzw. dziesięć ambicji zrównoważonego rozwoju.

Część zagadnień wynikających ze strategii odpowiedzialnego biznesu jest przez nas wdrażana przy pomocy Zintegrowanego Systemu Zarządzania oraz w ramach stosowanej przez nas metody zarządzania Produkcja Klasy Światowej (ang. WCM, czyli World Class Manufacturing).



## Rada i Biuro Odpowiedzialności Biznesu

Realizację założeń naszej strategii odpowiedzialnego biznesu koordynują i monitorują:

- **Rada Odpowiedzialności Biznesu** ciało doradcze gwarantujące poprawność podejmowanych działań w obszarze odpowiedzialnego biznesu i zrównoważonego rozwoju zgodnych z globalną polityką. W jej skład wchodzi przedstawiciele kierownictwa spółki, związków zawodowych oraz interesariusze zewnętrzni.

- **Biuro Odpowiedzialności Biznesu** komórka odpowiedzialna za działania skierowane do społeczności lokalnych oraz koordynująca i monitorująca działania w obszarze odpowiedzialnego biznesu.

W 2014 roku odbyły się dwa posiedzenia Rady Odpowiedzialności Biznesu. Rada podsumowała zrealizowane działania i wyznaczyła priorytety w działaniach na kolejny rok.



Członkowie Rady Odpowiedzialności Biznesu

## Skład Rady Odpowiedzialności Biznesu (na 31.12.2014)

1. Sanjay Samaddar  
prezes Zarządu, przewodniczący Rady Odpowiedzialności Biznesu
2. Tomasz Ślęzak  
dyrektor ds. nadzoru korporacyjnego i relacji z sektorem publicznym
3. Bogdan Mikołajczyk  
dyrektor zarządzający Oddziału Wyrobów Długich
4. Jacek Woliński  
dyrektor Biura Energetyki i Ochrony Środowiska
5. Teresa Godoj  
dyrektor Biura BHP
6. Jerzy Goiński  
przewodniczący MOZ NSZZ „Solidarność” ArcelorMittal Poland S.A. w Dąbrowie Górniczej
7. Władysław Kielian  
przewodniczący MOZ NSZZ „Solidarność” ArcelorMittal Poland S.A. w Krakowie
8. Jolanta Zawitkowska  
Eko-Ambasador
9. Karolina Muza  
szef Biura Odpowiedzialności Biznesu
10. Magdalena Kuśmierz  
specjalista ds. Odpowiedzialności Biznesu
11. Stefan Dzienniak  
prezes Hutniczej Izby Przemysłowo-Handlowej
12. Antoni Tajduś  
prof. dr hab. inż. kierownik Katedry Geomechaniki, Budownictwa i Geotechniki na Wydziale Górnictwa i Geoinżynierii Akademii Górniczo-Hutniczej

### 3. Ład korporacyjny

#### World Class Manufacturing

Od kilku lat w naszej codziennej działalności konsekwentnie wdrażamy World Class Manufacturing (WCM) do naszych codziennych operacji. Metoda WCM, czyli Produkcja Klasy Światowej, to podejście do zarządzania.

**W 2014 roku cztery nasze zakłady otrzymały brązowy medal we wdrażaniu metodologii WCM.**



**W gronie laureatów znalazły się:**

- dąbrowska stalownia
- dąbrowska walcownia duża
- krakowska walcownia zimna
- krakowska walcownia gorąca

Wcześniej takie wyróżnienie otrzymał oddział w Świętochłowicach.



Gala rozdania nagród WCM

# WCM

BHP

Analiza kosztów

Skoncentrowana poprawa

Autonomiczne utrzymanie ruchu

Profesjonalne utrzymanie ruchu

Rozwój pracowników

Wczesne zarządzanie urządzeniami

Jakość produktu

Obsługa klienta

Środowisko i odpowiedzialność społeczna

## 3. Ład korporacyjny

### 3.3 Interesariusze ArcelorMittal Poland

Dialog i współpraca z interesariuszami to fundamentalna praktyka odpowiedzialnego biznesu. Jest to również jeden z naszych nadrzędnych celów i warunków sukcesu realizacji naszej strategii.



Spotkanie Zarządu z pracownikami

#### Przykłady komunikacji i dialogu z interesariuszami



#### Pracownicy

- Magazyn firmowy „Jedynka” – gazeta zakładowa o ponaddwudziestoletniej tradycji, nakład 8 tys. sztuk, 11 wydań w roku.
- Spotkania komunikacyjne „proximity meetings” dyrektora generalnego z pracownikami linioowymi.
- Tablice informacyjne – ponad 170 tablic informacyjnych w zakładach.
- Telewizja wewnętrzna – ponad 50 monitorów na terenie wszystkich zakładów produkcyjnych.
- Intranet + newsletter – skierowane do ponad 5 tys. odbiorców posiadających adres mailowy.
- Komunikacja bezpośrednia – pakiet komunikacyjny, który jest przesyłany do blisko 700 mistrzów. Zawiera on informacje ważne i pilne, które mistrz kaskaduje swoim podległym pracownikom podczas spotkań przedmianowych.
- Spotkania dyrektora generalnego 1x w tygodniu w zakładach – rozmowa z dozorem i wizyta w hali produkcyjnej.



### Społeczności lokalne (w tym władze lokalne, szkoły i uczelnie wyższe)

- Broszury informacyjne dla naszych sąsiadów w Dąbrowie Górniczej o pracach modernizacyjnych zmniejszających nasze oddziaływanie na środowisko.
- Bieżący kontakt i współpraca ze szkołami i uczelniami wyższymi.
- Pikniki rodzinne z okazji Dnia Dziecka i Dnia Hutnika – otwarte dla pracowników, ich rodzin, a także społeczności lokalnych.
- Strona internetowa programu edukacyjnego ZainSTALuj się dla uczniów i studentów ([www.zainSTALujsie.pl](http://www.zainSTALujsie.pl)).
- Dni Otwarte w oddziale w Dąbrowie Górniczej i Krakowie połączone z projekcją filmu 3D o produkcji stali w naszej firmie – ponad 700 osób w 2014 r.
- Członkostwo przedstawicieli uczelni wyższej w Radzie Odpowiedzialności Biznesu.



### Klienci

- Bieżący kontakt i bezpośrednie spotkania.
- Spotkanie kluczowych klientów z Zarządem.
- Badania satysfakcji klienta.



### Media

- Informacje prasowe – publikowane na stronie www oraz wysyłane mailem do zainteresowanych grup.
- Indywidualne spotkania w zakładach dla dziennikarzy.



### Dostawcy

- Bieżący kontakt i bezpośrednie spotkania.
- Spotkanie kluczowych dostawców z Zarządem.



### Administracja publiczna

- Działania zmierzające do poprawy konkurencyjności przemysłu stalowego.
- Bieżący kontakt i bezpośrednie spotkania z przedstawicielami władz.
- Tworzenie dialogu społecznego i realizacja wspólnych projektów.

## 3. Ład korporacyjny

### 3.4 Etyka i zarządzanie przez wartości

#### Wartości ArcelorMittal Poland

Na bazie jasno określonych wartości kształtujemy naszą kulturę etyczną.

Etyka w miejscu pracy i przeciwdziałanie wszelkim nieprawidłowościom to dla nas priorytet.



#### Zrównoważony rozwój

Nasze zobowiązanie wobec otaczającego nas świata wykracza poza wyniki firmy. Obejmuje ono ludzi, w których inwestujemy, społeczności, które wspieramy i świat, w którym działamy. To pojęcie jest podstawowym elementem naszej filozofii biznesowej.



#### Jakość

Przewidujemy przyszłość rynku stali, kształtując w znacznej mierze jego oblicze. Ponieważ wiemy, że jakość wyników firmy zależy od ludzi, chcemy przyciągnąć i zadbać o najlepszych pracowników, aby zapewnić naszym klientom optymalne rozwiązania, na których im zależy.



#### Przywództwo

Każdego dnia tworzymy nowe możliwości. Ten duch przedsiębiorczości pozwolił nam zająć miejsce w czołówce przemysłu stalowego zarówno w Polsce, jak i na świecie. Na tym jednak nie poprzestajemy – chcemy wykraczać poza granice tego, czego oczekuje się od wiodącego producenta stali. I wykraczamy.





## Program Zgodności

Program Zgodności to szereg polityk i procedur, które pomagają nam w dotrzymywaniu wysokich standardów etycznych, a w razie nieprawidłowości dają jasne wskazówki, jak postępować.

W naszej spółce w ramach Biura Prawnego działa Compliance Officer (oficer ds. zgodności). Do jego obowiązków należy dopasowywanie międzynarodowych standardów do lokalnej rzeczywistości, troska o ich przestrzeganie oraz szkolenia pracowników.



Kluczowe elementy naszego Programu Zgodności\*



Polityka przeciwdziałania nadużyciom



Polityka praw człowieka ArcelorMittal



Wytyczne ArcelorMittal w zakresie zapobiegania korupcji



Procedura ochrony danych w Grupie ArcelorMittal



Kodeks Etyki Biznesu ArcelorMittal



Polityka zgłaszania niewłaściwego postępowania w ArcelorMittal



Zasady ArcelorMittal dotyczące informacji poufnych

\* Szczegółowe zapisy Kodeksu Etyki dostępne są na naszej stronie internetowej w zakładce „Odpowiedzialność biznesu” w sekcji „Ład organizacyjny”

## 3. Ład korporacyjny

### 3.4 Etyka i zarządzanie przez wartości

#### Szkolenia

Konsekwentnie realizujemy nasz długofalowy program edukacji pracowników w zakresie standardów etycznych obowiązujących w naszej organizacji. Jednym z jego elementów jest program szkoleń.



Szkolenie z zakresu standardów etycznych ArcelorMittal Poland

Szkolenia z zakresu Programu Zgodności zrealizowane w 2014 roku

	<b>1816 osób</b> Kodeks Etyki Biznesu
	<b>157 osób</b> Zasady dotyczące informacji poufnych
	<b>1878 osób</b> Polityka praw człowieka
	<b>517 osób</b> Procedura ochrony danych
	<b>141 osób</b> Wytyczne w zakresie zapobiegania korupcji
	<b>99 osób</b> Wytyczne w zakresie sankcji gospodarczych
	<b>121 osób</b> Wytyczne w zakresie zgodności z przepisami antymonopolowymi

## Powołanie Grupy Roboczej

W 2014 roku powołaliśmy Grupę Roboczą, której postawione zostały dwa zadania:

- opracowanie i wdrożenie działań w zakresie prewencji korupcji,
- budowanie świadomości pracowników na temat etyki w miejscu pracy.

Plan działania Grupy opiera się na 65 zróżnicowanych inicjatywach zmierzających do poprawy systemu kontroli prewencyjnych w naszej spółce, jak również skuteczności wykrywania pojawiających się nadużyć.

## Dział Wykrywania Nadużyć Gospodarczych

Ważną jednostką w naszych strukturach jest Dział Wykrywania Nadużyć Gospodarczych (Forensic Services, Internal Assurance), którego głównym zadaniem jest weryfikowanie podejrzeń nadużyć i korupcji.

W 2014 roku odnotowaliśmy 8 zgłoszeń dotyczących nieprawidłowości. Wszystkie zostały zweryfikowane w ramach wewnętrznego dochodzenia. Trzy z nich zaklasyfikowano jako nadużycia, pozostałe dotyczyły nieprawidłowych zachowań pracowniczych, kradzieży i innego typu nieprawidłowości.

Wszystkie wykryte i potwierdzone przypadki zostały ukrócone. Wobec wszystkich sprawców wyciągnięte zostały konsekwencje prawne, zgodnie z obowiązującą Polityką przeciwdziałania nadużyciom. ArcelorMittal wyznaje bowiem zasadę zera tolerancji wobec przypadków popełniania lub ukrywania defraudacji.

## Polityka zgłaszania niewłaściwego postępowania

Według globalnych badań, najefektywniejszym środkiem umożliwiającym wykrycie nadużyć są sygnały zgłaszane przez samych pracowników. Dlatego ArcelorMittal wdrożył Politykę zgłaszania niewłaściwego postępowania, która zapewnia pełną poufność oraz odpowiednie środki ochrony pracowników zgłaszających w dobrej wierze nadużycia lub przypadki korupcji. Każdy pracownik może zgłosić nieprawidłowość za pomocą specjalnej linii telefonicznej oraz przez stronę www. Oba kanały są dostępne przez całą dobę.

- Bezpłatna linia telefoniczna: 00-800-151-0029
- Strona www: <https://arcelormittal.alertline.eu>



„Wszystcy pracownicy, bez względu na zajmowane stanowisko, podlegają szkoleniu z Kodeksu Etyki Biznesu i Polityki praw człowieka. Natomiast z pozostałych modułów pracownicy szkoleni są na podstawie tabeli korporacyjnej wskazującej na właściwe działania, przy czym globalne wytyczne dostosowywane są do realiów polskich. I tak szkoleniom z innych modułów podlegają pracownicy działów: Sprzedaży, Zakupów, Biura Prawnego, Audytu, Komunikacji czy IT. Istotnym czynnikiem warunkującym liczbę podane w załączonej tabeli jest fakt, że każde szkolenie Compliance jest ważne przez okres 3 lat. Dlatego też tak naprawdę liczba pracowników przeszkolonych w roku 2014 obejmuje tylko nowych pracowników oraz tych, u których szkolenia uległy przedawnieniu”.

**Magdalena Soboń-Stasiak**  
Compliance Officer -  
oficer ds. zgodności  
ArcelorMittal Poland



## ISO 50001

zakończyliśmy wdrażanie Systemu Zarządzania Energią ISO 50001 we wszystkich naszych lokalizacjach.



## Wyróżnienie

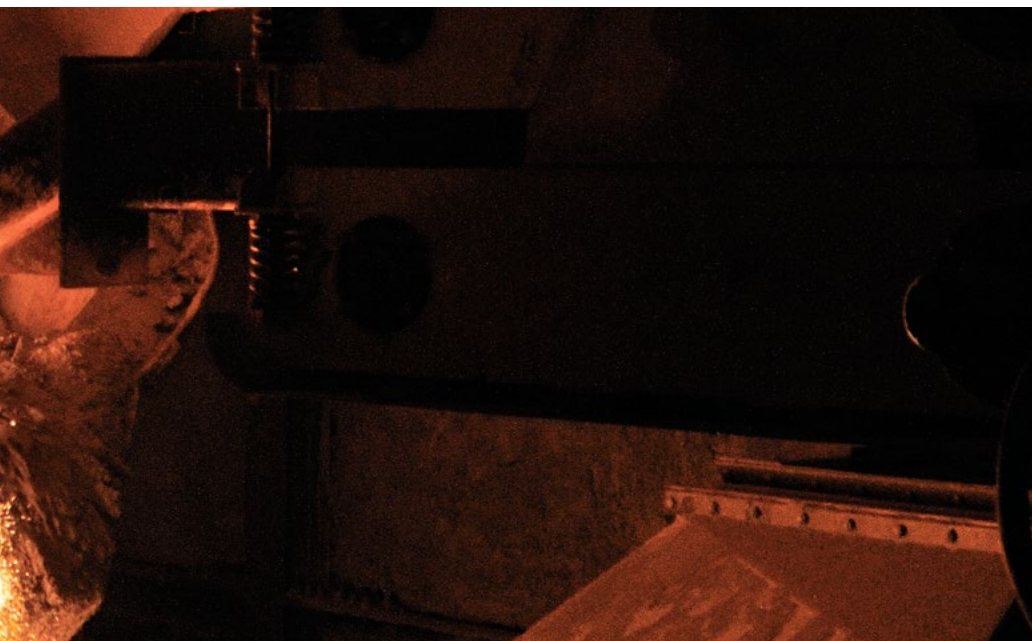
Godłem „Teraz Polska” dla naszego nowego produktu Granite® Storm.



## 5,1

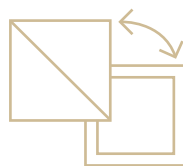
wyprodukowaliśmy 5,1 mln ton stali surowej

## Produkcja



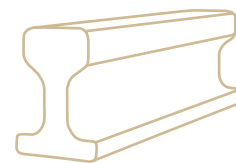
48 mln zł

korzyści roczne przynoszą wdrożone przez nas projekty z zakresu efektywności energetycznej.



89,5 mln zł

wydaliśmy na modernizację wydziału węgl pochodnych w Zdieszowicach, co pomoże nam ograniczyć emisję dwutlenku siarki.



120

rozpoczęliśmy produkcję szyny o długości 120 metrów.

## 4. Produkcja

### 4.1 Produkcja stali

#### O stali

Stal to stop żelaza z węglem i innymi dodatkami stopowymi, o zawartości węgla nieprzekraczającej ok. 2%.

Jej cechy charakterystyczne to:

- plastyczność,
- przewodzenie ciepła,
- sprężystość,
- wytrzymałość na rozciąganie,
- spawalność,

- twardość,
- odporność na wysokie i niskie temperatury.

Dzięki tym właściwościom stal jest produktem wykorzystywanym w wielu dziedzinach przemysłu, w tym w konstrukcjach budowlanych, przy produkcji samochodów, kadłubów statków, szyn kolejowych, platform morskich czy puszek do konserw.

#### Rodzaje produktów i ich zastosowanie

Dzięki zastosowaniu najlepszych technologii i pracy wybitnych specjalistów oferujemy naszym klientom stal najwyższej jakości. Ponieważ stal jest materiałem plastycznym i może przybierać różne kształty, naszą ofertę produktową dzielimy na:

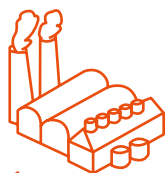
	Produkty długie	Produkty płaskie
Przykłady produktów	Akcesoria kolejowe, kształtowniki dla górnictwa, grodzice, szyny, kształtowniki walcowane na gorąco, walcówka, pręty i druty	Blachy walcowane na gorąco w kręgach, blachy walcowane na zimno, taśmy walcowane na zimno, blachy i taśmy ocynkowane ogniowo i powlekane
Zastosowanie	Górnictwo, budownictwo, transport szynowy	Produkcja sprzętu AGD, przemysł motoryzacyjny, budownictwo
Nowe produkty w 2014 roku	<p><b>Długa szyna:</b></p> <ul style="list-style-type: none"><li>▪ produkt o długości 120 metrów</li><li>▪ produkowana tylko w trzech hutach na świecie,</li><li>▪ przyczyni się do modernizacji polskiej infrastruktury kolejowej, a także zwiększy bezpieczeństwo w transporcie kolejowym, dzięki mniejszej wymaganej liczbie łączeń.</li></ul> 	<p><b>Granite® Storm:</b></p> <ul style="list-style-type: none"><li>▪ blacha powlekana poliuretanową matową powłoką o podwyższonych parametrach użytkowych,</li><li>▪ części linii Nature dla budownictwa ekologicznego,</li><li>▪ wyróżniona godłem „Teraz Polska”.</li></ul> 

Dodatkowo klienci w naszej ofercie znajdą różnego rodzaju półwyroby, ciężkie odlewy stalowe, a także koks i wyroby koksownicze.

## Proces produkcji stali

### Proces konwertorowy

Przedmuchiemy ciekłą surówkę tlenem i wypalimy z niej pierwiastki, głównie węgiel. Aby uzyskać odpowiednią temperaturę do surówki dodajemy żelazo. Powstaje stal. Dodatki stopowe pozwalają nam uzyskać stal o odpowiednich właściwościach.



1

### Spiekalnia

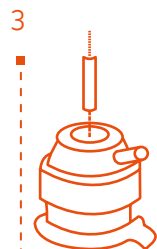
Spiekamy rudy i dodatki wraz z koksikiem na poruszającym się ruszcie.



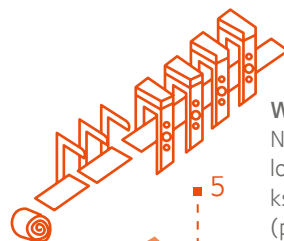
2

### Wielki piec

Przetapiamy rudy żelaza oraz inne dodatki na płynną surówkę – mieszaninę żelaza z węglem i innymi pierwiastkami.



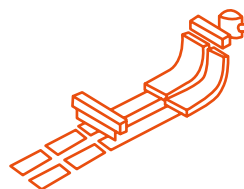
3



5

### Walcowanie

Nadajemy metalowi pożądany kształt, na gorąco (po uprzednim rozgrzaniu półproduktu) lub na zimno.



4

### Ciągłe odlewanie

Wlewamy ciekły metal do krystalizatora, w którym krzepnie. Wyjmujemy go z krystalizatora i tnjemy na odpowiednie długości.

W 2014 roku  
wyprodukowaliśmy  
5,1 mln ton  
stali surowej



Do produkcji 1 tony stali  
potrzebowaliśmy:



1,57 ton  
rudy żelaza



0,69 ton  
węgla



„Od lat 90. współpracujemy z jedną z największych światowych firm produkujących lakiery do zastosowań przemysłowych. Ta wieloletnia współpraca zaowocowała m.in. podjęciem przez nich decyzji o wybudowaniu od podstaw nowoczesnej fabryki lakierów do powlekania powłokami organicznymi na terenie Polski. To właśnie z tym partnerem wprowadzaliśmy na rynek pierwsze powłoki strukturalne, które od kilkunastu lat cieszą się ogromną popularnością wśród naszych klientów. Teraz wspólnie rozwijamy nasze nowe linie produktowe Granite® Storm i Granite® Quartz”.

### Joachim Kulik


kierownik jakości i rozwoju produktu,  
Zakład Świętochłowice

## 4. Produkcja

### 4.1 Produkcja stali

#### Nasze kluczowe inwestycje

##### Inwestycje realizowane w 2014 roku

Lokalizacja inwestycji	 Świętochłowice	 Dąbrowa Górnicza		
Nazwa inwestycji	Modernizacja linii powlekania OCL-1	Podsyпка taśmy spiekalniczej DL-1	Modernizacja nagrzewnicy gorącego dmuchu na wielkim piecu nr 2 i nr 3	Modernizacja elektryczna napędów klatek walcowniczych D2, ST, nastaw poziomych BD, U1, St oraz samotoku 102
Cel inwestycji	Poprawa m.in. mechaniki, elektryki, BHP, jak również zwiększenie wydajności linii	Wydłużenie bezawaryjnego czasu pracy wózków spiekalniczych, zmniejszenie wydatków na ich naprawę oraz poprawa bezpieczeństwa stanowisk pracy	Umożliwienie ciągłości eksploatacji instalacji dzięki wymianie wymurówki	Zwiększenie niezawodności walcowni dużej, zmniejszenie ilości postojów produkcyjnych wynikających z awarii
Poniesione nakłady w mln zł	8,25	11,88	5,02	2,83



Linia powlekania organicznego w Świętochłowicach



## Inwestycje sfinalizowane w 2014 roku

Lokalizacja inwestycji



Dąbrowa Górnicza

Nazwa inwestycji	Modernizacja konwertora nr 2	Centrum serwisowe grodziec w Dąbrowie Górniczej	Stacja mieszkankowa gazu	Budowa kotła przejezdnego dla konwertora nr 2	Modernizacja paczkarki
Cel inwestycji	Poprawa bezpieczeństwa pracowników oraz niezawodności pracy maszyn i urządzeń, jak również zachowanie istniejących możliwości produkcyjnych	Zwiększenie możliwości przetwarzania grodziec	Utrzymanie ciągłości produkcji walcowni dzięki kompensacji niedoborów gazu koksowniczego gazem ziemnym	Poprawa bezpieczeństwa eksploatacji i niezawodności konwertora nr 2, zapewnienie ciągłości jego pracy i eliminacja zagrożeń eksploatacyjnych	Dostosowanie paczkarki do obsługi grodziec
Poniesione nakłady w mln zł	<b>17,64</b>	Prace zostały zakończone w roku 2014; nakłady finansowe poniesione w roku 2013	<b>15,09</b>	<b>5,93</b>	<b>4,04</b>

## 4. Produkcja

### 4.2 Relacje z klientami

#### Obsługa klienta

Dostarczamy produkty i usługi klientom nie tylko z Polski, ale z całego świata. Nasi klienci współpracują z międzynarodowym koncernem dostarczającym produkty stalowe z kilkunastu hut na terenie Europy.

Aby uprościć im kontakt i usprawnić obsługę, powołaliśmy Zespół Technicznego Wsparcia Klienta (ang. Customer Technical Support, w skrócie CTS). Dzięki temu klienci z naszego kraju mogą otrzymać w jednym miejscu niezbędne wsparcie w języku polskim.

#### Rola Zespołu Technicznego Wsparcia Klienta:



##### Przed sprzedażą:

- doradztwo techniczne
- szkolenia produktowe
- identyfikacja potencjalnych obszarów ulepszeń
- identyfikacja wymagań klienta i przekładanie ich na optymalizację portfela zamówień
- analiza zamówień i zapytań pod kątem technicznym



##### Po sprzedaży:

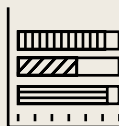
- obsługa reklamacji
- koordynowanie działań korygujących z zakładami produkcyjnymi
- przekazywanie informacji zwrotnej klientom
- śledzenie partii próbnych

Jakość obsługi klienta mierzymy na bieżąco. Analizujemy w tym celu dwa wskaźniki:



OTIF

(ang. On Time in Full)  
– mierzy dotrzymanie potwierdzonej daty wysyłki do klienta.



CSI

(ang. Consolidated Service Indicator)  
– skonsolidowany wskaźnik, w skład którego wchodzi zarówno wspomniany OTIF, jak i wskaźnik Old Backlog odzwierciedlający procent zaległych zamówień opóźnionych więcej niż 2 tygodnie, niegotowych do wysyłki.



Wskaźniki analizujemy w cyklu tygodniowym. W przypadku wystąpienia jakichkolwiek odchyleń od celów, w trybie natychmiastowym analizujemy przyczyny oraz wdrażamy działania zaradcze.



Ankieta przeprowadzana przez filar Obsługi Klienta ArcelorMittal Poland w ramach WCM – co roku



Ankieta korporacyjna pod egidą ArcelorMittal Europe Flat Products – co 2 lata



**System badania satysfakcji klienta w ArcelorMittal Poland**

## Satysfakcja klienta

Regularnie badamy satysfakcję klientów i wprowadzamy na tej podstawie adekwatne zmiany. Badania realizujemy dwupoziomowo. Wyniki badań są omawiane wewnętrznie i analizowane przez filar Obsługi Klienta.

Porównujemy trendy, oceniamy poszczególne produkty i usługi, analizujemy odpowiedzi z pytań otwartych, aby opracować dobry plan działań.



Coroczne spotkanie z klientami

## 4. Produkcja

### 4.3 Oddziaływanie na środowisko

#### Nasze priorytety i systemy zarządzania

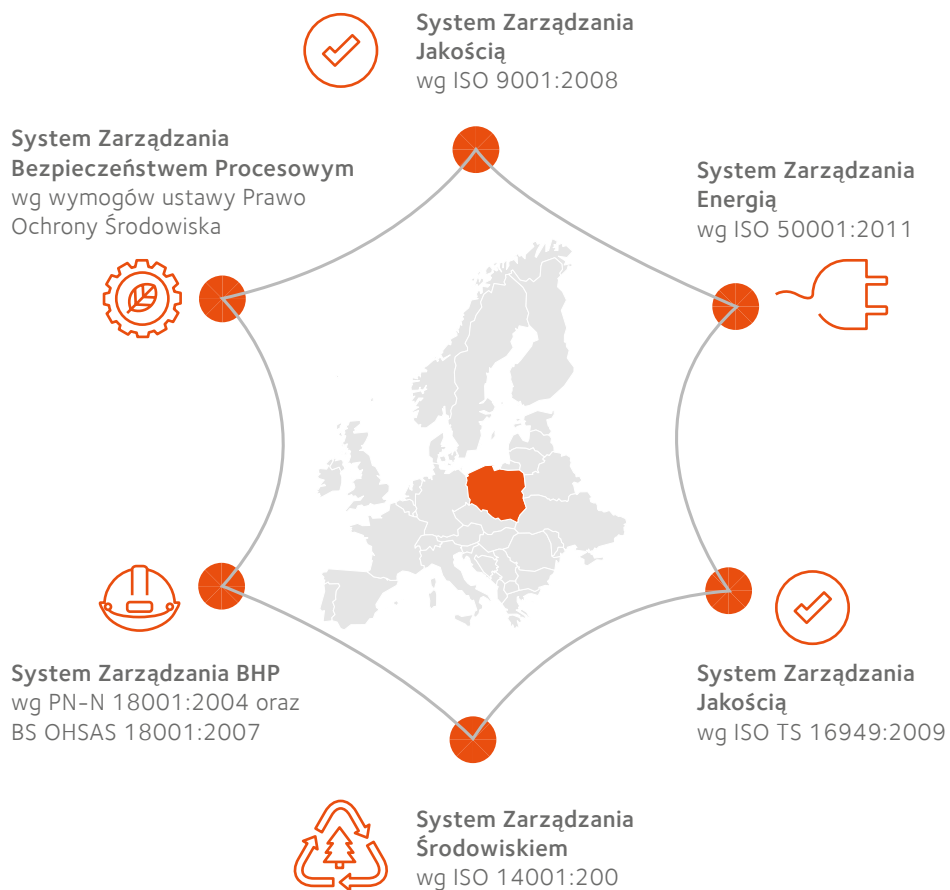


##### Nasz priorytet:

Naszym strategicznym celem jest spełnianie przepisów UE i prawa polskiego w zakresie ochrony środowiska, poprzez ciągłe zmniejszanie emisji zanieczyszczeń oraz gazów cieplarnianych, zagospodarowanie i recyrkulację odpadów oraz ograniczenie zużycia surowców.

Oddziaływanie na środowisko jest nieodłącznie związane z naszymi procesami produkcyjnymi. Dlatego zarządzanie ochroną środowiska wpisane jest w zintegrowany system zarządzania, jaki funkcjonuje w ArcelorMittal Poland. Składają się na niego następujące certyfikaty:

#### Główne elementy zarządzania wpływem na środowisko naturalne



W ramach Zintegrowanych Systemów Zarządzania obowiązują liczne procedury i instrukcje dokładnie opisujące sposób postępowania w zakresie zagadnień związanych z ochroną środowiska, podział i zakres zadań dla pracowników, sposób komunikacji i przepływu danych.

Ponadto w każdym naszym zakładzie został wyznaczony lider, który dba o przestrzeganie przepisów i zasad ochrony środowiska.

W rezultacie w 2014 roku nie nałożono na nas kar i sankcji poza-finansowych za nieprzestrzeganie prawa i regulacji dotyczących ochrony środowiska.



Bateria koksownicza w Krakowie

## 4. Produkcja

### 4.3 Oddziaływanie na środowisko

#### Inwestycje środowiskowe

##### Inwestycje realizowane w 2014 roku

Lokalizacja inwestycji	 Zdzieszowice	 Dąbrowa Górnicza	 Dąbrowa Górnicza	 Kraków	 Chorzów	 Sosnowiec
Nazwa inwestycji	Modernizacja wydziału węglopochodnych	Ograniczenie emisji hałasu z Bazy Przetłokowania Rud w Sławkowie, należącej do oddziału w Dąbrowie Górniczej	Wymiana klimatyzatorów zawierających czynnik chłodniczy CFC & HCFC			
Cel inwestycji	Spełnienie wymogów środowiskowych dotyczących emisji SO <sub>2</sub> (dwutlenku siarki) powstających w trakcie opalania baterii koksowniczych oraz eliminacja emisji aerozoli kwasu siarkowego	Ograniczenie hałasu poprzez budowę ekranu dźwiękochłonnego	Dostosowanie się do Rozporządzenia Parlamentu Europejskiego i Rady UE, które zabrania używania urządzeń wykorzystujących substancje zubożające warstwę ozonową			
Poniesione nakłady w mln zł	92,45	6,57	1,86			



Modernizacja wydziału węglopochodnych w Zdzieszowicach

## Inwestycje sfinalizowane w 2014 roku

Lokalizacja inwestycji	 Dąbrowa Górnicza		
Nazwa inwestycji	Budowa ekranów dźwiękochłonnych w obszarze kafara złomu w Dąbrowie Górniczej	Instalacja ciągłego monitoringu emisji pyłu, NOx i SOx na taśmach spiekalniczych nr 1,2,3	Instalacja hamulców kolejowych w Bazie Przeładunku Rud
Cel inwestycji	Przeniesienie spółki HK Cutiron bez zwiększania natężenia hałasu w sąsiedztwie	Spełnienie wymogów BAT, według których producenci żelaza są zobligowani do ciągłego pomiaru emisji do atmosfery	Obniżenie poziomu hałasu pochodzącego od zderzających się ze sobą wagonów
Poniesione nakłady w mln zł	2,51	0,55	1,1



„Modernizacja wydziału węglowodnych w zdzieszowickiej koksowni spowoduje, że odsiarczanie gazu koksowniczego zostanie dostosowane do przyszłych norm Najlepszych Dostępnych Technik (BAT). Umożliwi także całkowitą eliminację emisji z wytwórni kwasu siarkowego oraz amoniakalni sytnikowej. Należy jednak zaznaczyć, że już teraz poziomy emisji substancji do powietrza są niższe niż limity określone w pozwoleniach, a zakładowa biologiczno-chemiczna oczyszczalnia obsługuje, oprócz oddziału firmy, także trzy gminy, które systematycznie rozbudowują swoje systemy kanalizacji”.

**Sylwia Winiarek**  
szef Biura Komunikacji  
ArcelorMittal Poland

## 4. Produkcja

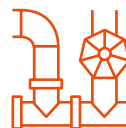
### 4.3 Oddziaływanie na środowisko



Opłaty za emisje do powietrza



Opłaty za pobór wody



Opłaty za zrzut ścieków



Koszty inwestycyjne



Łączna wysokość opłat w podziale na lokalizacje



Dąbrowa Górnicza

27 609 664,00



Kraków

\*7 087 155,00



Zdzieszowice

\*4 469 408,98



Świętochłowice

152 595,00



Sosnowiec

287 970,00



Huta Królewska

10 645,00

\* Suma opłat uwzględnia także opłaty poniesione za umieszczenie odpadów na składowisku

Tabela. Łączne opłaty odprowadzane do urzędów marszałkowskich i inwestycje związane z ochroną środowiska (Opłaty za: emisje do powietrza, pobór wody, zrzut ścieków; koszty inwestycyjne)



## Efektywność energetyczna

Energia elektryczna, gaz ziemny, koks, węgiel, olej, gazy z procesów hutniczych, sprężone powietrze oraz wodór stanowią spektrum wykorzystywanych przez nas nośników energii.

Przemysł stalowy należy do grupy najbardziej energochłonnych przemysłów na świecie. Energia stanowi 20% całkowitych kosztów produkcji na tonę stali i jest czynnikiem, na który zwraca się coraz więcej uwagi.

Działania zrealizowane w 2014 roku



### Program Energize w 2014 roku

- Zakończyliśmy analizę 4 obszarów, w ramach których wypracowaliśmy 72 nowe projekty, w tym 30 projektów bezkosztowych o potencjale 3 mln zł, oraz 42 projekty wymagające nakładów o potencjale 26,2 mln zł.
- Przeanalizowaliśmy również 20 starych rozwiązań, wypracowując nowe podejście, które pozwoli nam zaoszczędzić 9,5 mln zł.
- Wdrożyliśmy projekty przynoszące korzyści stanowiące 23% założonego celu.
- Całkowity zidentyfikowany przez nas w ramach projektów potencjał oszczędności to 14,2% kosztów bazowych energii i mediów.

## 4. Produkcja

### 4.3 Oddziaływanie na środowisko

Doskonałym potwierdzeniem na to, że nasze starania dotyczące poprawy efektywności energetycznej przynoszą efekty i są dostrzegane również w środowisku lokalnym jest organizacja Konferencji Biznes i Produkcja 2015, której będziemy gospodarzem. Wydarzenie będzie dotyczyło efektywności energetycznej.

W 2015 roku planujemy kontynuować nasze działania poprzez:

- dalszy rozwój wdrożonego systemu ISO 50001,
- dokończenie wdrożenia programu Energize w pozostałych 2 obszarach,
- wdrożenie projektów przynoszących korzyści o wartości 60 mln zł przy nakładach inwestycyjno-remontowych opiewających na kwotę 17 mln zł.

Łączne zużycie energii w ArcelorMittal Poland według głównych źródeł energii [GJ].



250 006 603

bezpośrednie zużycie energii



17 341 824

pośrednie zużycie energii



Można zaobserwować ok. dwuprocentowy wzrost zużycia energii w stosunku do roku 2013, który wynika ze wzrostu produkcji stali surowej o ponad 16%.



Koksownia w Zdieszowicach

## Emisje dwutlenku węgla

Polityka klimatyczna UE narzuca coraz ostrzejsze wymagania zarówno w zakresie monitorowania i bilansowania emisji, jak i poprzez redukcję ilości bezpłatnych uprawnień do emisji CO<sub>2</sub>. Coraz niższe przydziały bezpłatnych uprawnień do emisji wiążą się z koniecznością ich zakupu, co mocno obciąża nas kosztowo.

Tymczasem emisje CO<sub>2</sub> stanowią integralną część procesów hutniczych i niemożliwe jest ich wyeliminowanie. Dlatego kierunek rozwoju polityki klimatycznej UE będzie pozostawał dla nas dużym wyzwaniem.

W 2014 r. nastąpił wzrost poziomu emisji w stosunku do roku poprzedniego, co w dużej mierze wynika ze zwiększonej produkcji.



Lokalizacja	NOx	SOx	Lotne związki organiczne	Pył zawieszony
Dąbrowa Górnicza	4643	5669	0	2537
Kraków	2407	4236	0	465
Zdzieszowice	2738	927	0	65
Świętochłowice	91,5	0,3	11,9	1,7
Sosnowiec	86,7	320,8	0	37,9
Huta Królewska	13,3	0,4	0	0

Tabela. Emisja związków NOx, SOx i innych istotnych emitowanych do powietrza w zaokrągleniu do pełnych ton

1,46

Huty zintegrowane:  
**Kraków i Dąbrowa Górnicza\***



Wskaźnik emisji  
CO<sub>2</sub> na tonę wyrobu  
(w tonach)

0,312

**Koksownia Zdzieszowice\*\***

\* Przy wyliczaniu wskaźnika emisji CO<sub>2</sub> dla hut zintegrowanych wzięto pod uwagę emisję CO<sub>2</sub> z instalacji:

- **Dąbrowa Górnicza** (wapniownia, spiekalnia, wielkie piece, stalownia, COS, walcownie średnia i duża).
- **Kraków** (elektrociepłownia, koksownia, wielkie piece, stalownia, COS, walcownia zimna, walcownia gorąca).

\*\* Przy wyliczaniu wskaźnika emisji CO<sub>2</sub> dla Zdzieszowic wzięto pod uwagę emisję z instalacji koksowni i elektrociepłowni.

## 4. Produkcja

### 4.3 Oddziaływanie na środowisko

#### Odpady

Procedury funkcjonujące w naszej organizacji zapewniają właściwe postępowanie ze wszystkimi generowanymi odpadami. Odpady niebezpieczne powstające przy procesie produkcyjnym przekazywane są do utylizacji wyspecjalizowanym firmom zewnętrznym.

Natomiast odpady inne niż niebezpieczne – w zależności od ich rodzaju – w miarę możliwości staramy się poddawać odzyskowi w naszych instalacjach. Jeżeli nie jest to możliwe, odpady trafiają na składowisko lub są przekazywane uprawnionym podmiotom do odzysku lub utylizacji.



Lokalizacja*	% odpadów własnych poddanych odzyskowi	Przykłady odpadów poddanych odzyskowi
Dąbrowa Górnicza	70%	<ul style="list-style-type: none"><li>▪ <b>Szlamy</b> – deponujemy je najpierw na składowiskach odpadów, a po ich odwodnieniu wydobywamy i przekazujemy do zagospodarowania;</li><li>▪ <b>Żużle</b> – poddajemy je od razu granulacji i jako produkt sprzedajemy na zewnątrz lub składowujemy je okresowo, a następnie przerabiamy na kruszywo;</li><li>▪ <b>Oleje</b> – poddajemy je regeneracji;</li><li>▪ <b>Złom</b> – traktujemy jako wsad żelaznośny i przekazujemy go do instalacji do wtórnego wytopu surowki żelaza.</li></ul>
Kraków	71%	
Zdzieszowice	26%	Odzysku odpadów dokonujemy na instalacji do preparacji wsadu węglowego

\* W pozostałych lokalizacjach odpady inne niż niebezpieczne przekazywane są do odzysku firmom zewnętrznym. Jedynie w Świętochłowicach we własnym zakresie prowadzi się odzysk cynku twardego w ilości 1057,48 Mg




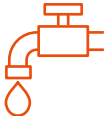
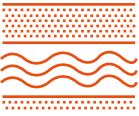



#### Czy wiesz, że?

Stal jest produktem podlegającym w 100% recyklingowi. Aż 70% wszystkich produktów stalowych po 20 latach poddawanych jest ponownemu przetworzeniu.



„Dążymy do maksymalnego zagospodarowania odpadów we własnych instalacjach. Przetwarzając odpady, ograniczamy wykorzystanie surowców pierwotnych, co przyczynia się do ochrony zasobów naturalnych”.

**Jacek Woliński**  
dyrektor Biura Energetyki i Ochrony Środowiska  
ArcelorMittal Poland

						
Lokalizacja	Wody powierzchniowe z rzek	Dostawy wody miejskiej i innych przedsiębiorstw wodnych	Dostawy wody podziemnej	Łączna objętość wody pobranej z dowolnego źródła wody przez organizację	Objętość wody poddanej recyklingowi / powtórnie zużytej	% wody poddawanej recyklingowi**
Dąbrowa Górnicza	-	11 719 456	-	11 719 456	12 601 872	61,04%
Kraków	5 092 679	1 130	1 230 311	6 324 120	3 205 120	50,68%
Zdzieszowice	5 164 042	-	2 544 426	7 708 468	1 286 666	16,7%
Świętochłowice*	-	228 697 woda pitna	-	228 697	-	-
Sosnowiec	27 370	136 700 woda pitna	-	164 070	92 175	56%
Huta Królewska	-	12 245 woda pitna + 6 633 021 woda przemysłowa	-	6 645 266	6 645 266	100%

\* Parametry ścieków powstających w Świętochłowicach nie pozwalają na ich zawrót do procesów technologicznych.

\*\* W przypadku Krakowa, Zdzieszowic, Sosnowca i Huty Królewskiej % wody poddawanej recyklingowi liczony jest jako stosunek objętości wody poddanej recyklingowi / powtórnie zużytej do łącznej objętości wody pobranej z dowolnego źródła. W Dąbrowie Górniczej do oczyszczalni ścieków napływają dodatkowe ścieki powstające na terenie innych spółek znajdujących się na terenie byłej Huty Katowice. Dlatego wskaźnik liczony jest jako stosunek ścieków zawróconych do ilości ścieków napływających do oczyszczalni.

Tabela. Pobór wody wg źródła w m<sup>3</sup>



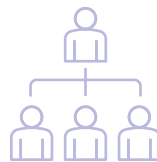
nasz priorytet to dbałość  
o bezpieczeństwo w miejscu  
pracy.

## Pracownicy



10 883

osoby były zatrudnione na umowę o pracę.



11 889

osób pracowało na rzecz spółki ArcelorMittal Poland w 2014 roku.

## 5. Pracownicy

### 5.1 Zatrudnienie



11 889

liczba osób pracujących na rzecz  
ArcelorMittal Poland w 2014 roku



9522  
mężczyźni pracujący  
na pełen etat



10 883  
liczba zatrudnionych  
na umowę o pracę



1361  
kobiety pracujące  
na pełen etat



Dąbrowa  
Górnicza

3177  
Oddział



Dąbrowa  
Górnicza

1845  
Centrala



Kraków

2983



Sosnowiec

430



Świętochłowice

396



Huta  
Królewska

313



Zdzeszowice

1739

Tabela. Stan zatrudnienia na dzień 31.12.2014 r. w podziale na oddziały





Nasi pracownicy podczas Dnia Bezpieczeństwa

## 5. Pracownicy

### 5.2 Priorytety

Prawie 12 tysięcy osób pracowało dla ArcelorMittal Poland w 2014 roku. Dzięki ich kompetencjom i zaangażowaniu możemy wzmacniać naszą pozycję konkurencyjną i zapewnić przyszłość naszej firmy.



„Nasza spółka jako pracodawca zobowiązuje się do tego, by każdy z obecnych i potencjalnych pracowników traktowany był w sposób uczciwy i godny. To zobowiązanie jest możliwe również dzięki respektowaniu zobowiązań o wzajemnym poszanowaniu współpracowników przez każdego w ArcelorMittal Poland”.

**Monika Roznerska**  
dyrektor personalny  
ArcelorMittal Poland



#### Nasze priorytety

- Stałe doskonalenie bezpieczeństwa pracy w celu zapobiegania wypadkom.
- Kontynuacja programów wspierających poszanowanie różnorodności w organizacji.
- Rozwój i edukacja pracowników, w szczególności w obszarze wiedzy specjalistycznej i kompetencji menedżerskich.
- Planowanie sukcesji, rozwój talentów i doskonalenie zarządzania transferem wiedzy.
- Regularne badanie zaangażowania pracowników, którego wyniki są fundamentem zmian w systemie motywacji i programach rozwojowych.
- Rozwój potencjalnych przyszłych kadr poprzez edukację młodzieży, współpracę z uczelniami i szkołami partnerskimi.
- Rozwój projektu „Great Workplace” i wdrażanie zgłaszanych przez pracowników pomysłów doskonalących miejsce pracy.

## Procedury i standardy

By zrealizować nasze cele, mamy ustanowione konkretne regulaminy, wytyczne, procedury i standardy.

Pozwalają one zarządzać firmą w nowoczesny sposób, a jednocześnie dbać o interesy pracowników, w tym w szczególności o ich bezpieczeństwo.

### Kluczowe procedury i standardy zarządzania miejscem pracy



Regulamin pracy



Regulamin premiowania



Zakładowy Układ Zbiorowy Pracy



Zakładowy Fundusz Świadczeń Socjalnych



OHSAS 18001



Procedura identyfikacji zagrożeń i oceny ryzyka zawodowego



Globalny Program Rozwoju Pracowników



Procedura reagowania na wypadki w ArcelorMittal Poland



Procedura szkoleń

## 5. Pracownicy

### 5.3 Bezpieczeństwo

#### Fundament bezpiecznego miejsca pracy

Poprawa bezpieczeństwa w miejscu pracy jest priorytetem całej Grupy ArcelorMittal. To od nas zależy, jak zaprojektujemy poszczególne stanowiska pracy, jakie procedury wdrożymy, aby zapobiegać wypadkom, a także jakie narzędzia otrzymają od nas pracownicy, aby bezpiecznie wykonywać zlecone im zadania.

Fundament bezpiecznego miejsca pracy tworzymy my. Składa się na niego szereg systemów i praktyk, nad których prawidłowym wdrożeniem czuwają specjaliści BHP oraz pracownicy dozoru (dyrektorzy, kierownicy, a zwłaszcza mistrzowie).

Wdrożony przez nas system funkcjonuje na najwyższym poziomie. Potwierdzają to audyty korporacyjne.

#### Fundamenty zarządzania BHP



**Procedura reagowania na anomalie, zagrożenia, zdarzenia potencjalnie wypadkowe**



**System zarządzania  
PN-N-18001:2004**



**Procedura identyfikacji zagrożeń  
i ocena ryzyka zawodowego**



**Podjęcie pracowników  
do bezpieczeństwa**



**Procedura organizacji pomocy  
przedmedycznej  
w ArcelorMittal Poland**



**System zarządzania  
BS OHSAS 18001**



**Procedura reagowania na wypadki  
w ArcelorMittal Poland**

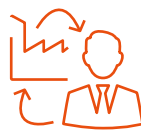


„Naszym moralnym obowiązkiem jako kierownictwa (Zarząd, dyrektorzy zakładów, kierownicy liniowi, mistrzowie, brygadziści) jest sprawić, aby zasady bezpieczeństwa były przestrzegane, natomiast niebezpieczne zachowania natychmiast przerywane i zgłaszane. Jestem przekonany, że BHP pozostanie naszym priorytetem również w roku 2015”.

**Geert Verbeeck**  
dyrektor generalny  
ArcelorMittal Poland

## Współpraca ze związkami zawodowymi na rzecz BHP

W ArcelorMittal Poland działają 32 związki zawodowe, z czego 18 to zakładowe organizacje związkowe. Pięć głównych organizacji związkowych uczestniczy w ustaleniach i nadzorze nad przestrzeganiem przepisów oraz zasad bezpieczeństwa i higieny pracy.



**Zakładowy Układ Zbiorowy Pracy (ZUZP)** zawiera m.in. zobowiązanie pracodawcy do:

- zapewnienia pracownikom bezpiecznych i higienicznych warunków pracy,
- przeprowadzania systematycznych i obowiązkowych szkoleń pracowników w zakresie BHP,
- zapewnienia pracownikom sprawnie funkcjonującego systemu pierwszej pomocy w razie wypadku oraz środków do udzielania pierwszej pomocy,
- zapewnienia dyżurów lekarskich w czasie pracy zakładu.



### Postanowieniami ZUZP

objęci są wszyscy pracownicy spółki z wyjątkiem najwyższego kierownictwa, tj. 99,28% zatrudnionych.



### Regulamin pracy




mówi m.in. o:

- konieczności przekazywania pracownikowi informacji o ryzyku zawodowym poprzez zapoznanie go z Kartą Oceny Ryzyka Zawodowego,
- zobowiązaniu pracownika do przestrzegania przepisów i zasad BHP oraz niezwłocznego zawiadomienia przełożonego o zauważonym w zakładzie pracy wypadku albo zagrożeniu życia.

## 5. Pracownicy

### 5.3 Bezpieczeństwo

#### BHP w liczbach

	 Kobiety	 Mężczyźni	 Ogółem
Liczba wypadków przy pracy ogółem	0	24	24
Liczba wypadków śmiertelnych	0	0	0
Liczba wypadków zbiorowych i ciężkich	0	1	1
Łączna liczba dni niezdolności do pracy z tytułu wypadków przy pracy	0	1070	1070
Wskaźnik częstotliwości wypadków zgodnie ze wzorem $W = (\text{liczba wypadków} / \text{liczba zatrudnionych}) * 1000$	0	2,21	2,21
Wskaźnik ciężkości wypadków zgodnie ze wzorem $Cw = \text{liczba dni niezdolności} / \text{liczba wypadków}$	0	44,58	44,58
Liczba stwierdzonych chorób zawodowych	1	11	12
Liczba wypadków wykonawców ogółem	0	28	28
Liczba wypadków śmiertelnych, zbiorowych i ciężkich wykonawców	0	1	1

#### Bezpieczeństwo a wykonawcy

Bezpieczeństwo wykonawców jest dla nas tak samo istotne, jak bezpieczeństwo pracowników. Tymczasem wskaźnik częstotliwości wypadków z przerwą w pracy jest w tej grupie znacznie wyższy niż u naszych pracowników. Niestety w 2014 roku z przykrością odnotowaliśmy jeden wypadek śmiertelny u naszego wykonawcy. Dlatego zdecydowaliśmy się poświęcić więcej uwagi poprawie bezpieczeństwa u naszych firm partnerskich.

- Pracownicy wykonawców są przez nas szkoleni przed wejściem na teren ArcelorMittal Poland.
- Ich praca jest audytowana przez naszych pracowników, a raporty z audytów wysyłane do pracodawców.
- Zachęcamy wyższy dozór wykonawców (prezesów, dyrektorów, kierowników) do audytowania pracy ich pracowników na terenie ArcelorMittal Poland.
- W ramach akcji „Właściwy dozór” nakręciliśmy film i przygotowaliśmy ulotkę o bezpieczeństwie.
- Nasz dyrektor generalny spotyka się z przedstawicielami firm wykonawczych. W 2014 roku w spotkaniu takim uczestniczyło 61 osób z 43 firm.



„Oceniając współpracę z ArcelorMittal Poland pod względem BHP, muszę stwierdzić, że w ostatnich latach nastąpiła znaczna poprawa stanu bezpieczeństwa wśród pracowników wykonawców, w tym również PPR Complex. Nie oznacza to, że wcześniej pracowaliśmy niebezpiecznie, jednak obecnie, po wprowadzeniu szeregu procedur BHP, których autorem jest ArcelorMittal Poland, uzyskaliśmy znaczne wsparcie w dążeniu do poprawy kultury bezpieczeństwa. ArcelorMittal Poland ma ogromne możliwości finansowe, ale również międzynarodowe doświadczenie oraz wiedzę z zakresu BHP. Sami nie bylibyśmy w stanie wypracować takich procedur i osiągnąć takiego poziomu wiedzy z zakresu bezpiecznej pracy”.

**Zbigniew Toborek**  
prezes Zarządu, dyrektor zarządzający,  
PPR COMPLEX Sp. z o.o.

## Podnoszenie świadomości pracowników w zakresie bezpieczeństwa

Bezpieczne miejsce pracy tworzy każdy z nas. Dlatego niezwykle ważne jest podnoszenie świadomości pracowników na temat właściwego i bezpiecznego zachowania.

### Dzień Bezpieczeństwa

Co roku w ramach Dni Bezpieczeństwa organizujemy dla naszych pracowników szkolenia, które zwiększają ich bezpieczeństwo podczas wykonywania codziennej pracy.



**459 osób**

w zakresie pierwszej pomocy



**187 osób**

w zakresie bezpiecznego transportu za pomocą urządzeń dźwignicowych dla hakowych



**166 osób**

wzięło udział w pokazie szkoleniowym „Bezpieczna praca”

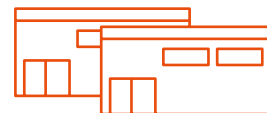
### Szkolenia ze standardów zapobiegania wypadkom śmiertelnym (FPS) w halach szkoleniowych.

Program szkoleniowy jest dostosowany do zagrożeń występujących w poszczególnych zakładach.



**45**

Liczba przeszkolonych trenerów



**2**

Szkolenia realizowane w dwóch specjalistycznych halach przygotowanych do przeprowadzania ćwiczeń praktycznych



**1612**

Liczba osób przeszkolonych w halach z FPS

## 5. Pracownicy

### 5.3 Bezpieczeństwo

#### Troska o zdrowie pracowników

- Naszym pracownikom oferujemy pełny zakres badań okresowych w ośrodkach medycyny pracy. W ramach profilaktyki umożliwiamy im również skorzystanie z pakietu badań dodatkowych, tj. USG, mammografia, konsultacja ginekologiczna i inne.
- Pracownicy narażeni na wystąpienie chorób zawodowych mają możliwość skorzystania z badań profilaktycznych na koszt ArcelorMittal Poland również po ustaniu stosunku pracy.
- Współpracujemy z Hutniczą Fundacją Ochrony Zdrowia i Pomocy Społecznej (Kraków) i Fundacją Ochrony Zdrowia (Śląsk), w ramach której oferowane są naszym pracownikom badania dodatkowe, tj. pakiet cukrzycowy, diagnostyka chorób nowotworowych, pomoc rehabilitacyjna, siłownia.
- W ramach cyklicznych wydarzeń (Dzień Bezpieczeństwa, Tydzień Zdrowia) zorganizowaliśmy m.in. Mobilną Strefę Zdrowia PZU (dietetyk, kardiolog, dermatolog, okulista, pulmonolog) i konsultacje z fizykoterapeutą w zakładach produkcyjnych.
- W oddziale produkcji koksę przeprowadziliśmy biomonitoring narażenia zawodowego, którym objęliśmy 95% pracowników. Następnie zorganizowaliśmy spotkanie, na którym pracownicy Uniwersytetu Jagiellońskiego omówili wyniki badań oraz podkreślili konieczność stosowania właściwych środków ochrony.



FUNDACJA  
DROGA

#### Współpraca z Fundacją DROGA

Wspólnie z Fundacją DROGA realizujemy program psychologicznego wspierania pracowników, których dotknęły negatywne skutki stresu lub którzy zmagają się z różnego rodzaju problemami osobistymi.



Głównym założeniem programu jest umożliwienie pracownikom skorzystania z bezpłatnych porad specjalistów w zakresie zdrowia psychicznego. Z naszych punktów konsultacyjnych, które zorganizowaliśmy na stałe w Dąbrowie Górniczej i Krakowie, skorzystało w 2014 roku około 70 pracowników.



## Działania z zakresu bezpieczeństwa pracy zrealizowane w 2014 roku

Ponieważ troska o bezpieczeństwo i zdrowie pracowników stanowi nasz priorytet, co roku doskonalimy rozwiązania w tym zakresie.

W 2014 roku:

- kontynuowaliśmy audyty standardów zapobiegania wypadkom przez liderów centralnych we wszystkich zakładach ArcelorMittal Poland.
- wprowadziliśmy do programu IT „HandS” (programu do zbierania informacji o audytach bezpieczeństwa) automatyczne definiowanie poważnych zagrożeń, anomalii i poważnych zdarzeń potencjalnie wypadkowych. Audyty ewidencjonowane w systemie wykonywane są przez mistrzów oraz dozór wyższego szczebla, z dyrektorem generalnym włącznie.
- powołaliśmy do dużych inwestycji i remontów „obserwatorów bezpieczeństwa”. Są nimi pracownicy hali (mistrzowie, brygadziści), których zadanie polega na obserwowaniu pracy pod kątem bezpieczeństwa, zwracaniu uwagi i zatrzymywaniu pracy w razie nieprawidłowości.



Jedna z naszych akcji wspólnych Dnia Bezpieczeństwa - pracownicy stworzyli łańcuch układając słowo „życie”

## 5. Pracownicy

### 5.4 Rozwój i edukacja pracowników

#### Model 70-20-10

W ArcelorMittal planowanie rozwoju opiera się o zasadę 70-20-10, według której:



W naszej firmie pracownik może rozwijać się poprzez:

- udział w projektach i zadaniach poszerzających wiedzę specjalistyczną,
- networking, coaching i mentoring,
- szkolenia zawodowe,
- programy rozwojowe,
- lektoriaty językowe,
- studia z możliwością dofinansowania przez pracodawcę.

#### Główne kierunki działań

W 2014 roku skupialiśmy się na programach rozwojowych i szkoleniowych w zakresie kompetencji menedżerskich, różnorodności w ArcelorMittal Poland oraz na bezpieczeństwie i wzroście świadomości w tym zakresie.

Liczba dni szkoleniowych		
4 806	36 175	40 981
Liczba osób biorących udział w szkoleniu		
949	7 432	8 381
Liczba dni szkoleniowych na pracownika		
4,25	4,54	4,50

Tabela. Średnia liczba dni szkoleniowych w 2014 roku



#### Pracownicze oceny okresowe

W firmie wszyscy pracownicy na stanowiskach nierobotniczych podlegają okresowej ocenie GEDP (ang. Global Employee Development Program). Oceny obejmują całokształt efektów pracy pracownika i realizację celów zawodowych, określają również jego potencjał rozwojowy.

#### W ramach procesu oceny GEDP w 2014 roku:

- ocenie okresowej podlegało 2 979 pracowników, w tym 749 kobiet,
- wskazano 335 pracowników o wysokim potencjale (o wysokich umiejętnościach, zaangażowaniu i aspiracjach), w tym 63 kobiety,
- nominowano do programów rozwojowych:
  - lokalnych - 57 pracowników,
  - korporacyjnych - 28 pracowników.



Szkolenie suwnicowych w krakowskiej hali szkoleniowej



	Dni szkoleniowe	Średnia liczba dni na pracownika
Szkolenia z zakresu bezpieczeństwa	11 952	1,31
Szkolenia obowiązkowe (np. dla spawaczy i operatorów wózków widłowych)	18 570	2,04
Szkolenia z zakresu umiejętności miękkich	5 008	0,55
Szkolenia specjalistyczne (np. z programowania sterowników, ochrony środowiska i energetyki)	2 853	0,31

Tabela. Najczęściej przeprowadzane szkolenia w 2014 roku

## 5. Pracownicy

### 5.4 Rozwój i edukacja pracowników

#### Programy rozwojowe

Przykłady programów rozwijających kompetencje menedżerskie



**Liczba uczestników:**  
**49** młodych pracowników  
**30** mentorów



**Główny cel:**  
rozwój kompetencji technicznych, interpersonalnych i przywódczych młodych pracowników ArcelorMittal Poland.



**Założenia:**  
młodzi pracownicy realizują pod okiem doświadczonych mentorów projekty techniczne i biznesowe, które usprawniają proces produkcji i zadania biur. Aby wspierać rozwój kompetencji uczestników projektu, zapraszamy ich do udziału w specjalnie przygotowanych ścieżkach szkoleniowych: zarządzanie projektami, rozwój kompetencji specjalistycznych, kierowniczych, mentoringu, czy coachingu.



**Liczba uczestników:**  
**23**

**Główny cel:**  
wspieranie rozwoju umiejętności kierowniczych naszych pracowników, w szczególności mistrzów i kierowników lub osób, które są przygotowywane do objęcia stanowisk, wymagających zarządzania zespołem.



**Założenia:**  
program zakłada 3 sesje szkoleniowe, które skupiają się na trzech poziomach zarządzania:

- poziom indywidualny: moje kompetencje jako lidera,
- poziom zespołu: jak efektywnie zarządzać zespołem,
- poziom strategiczny: jak przełożyć cele na rzeczywiste działania zespołu.

## Przykłady inicjatyw szkoleniowych:

# LUNCH & LEARN

### Lunch & Learn

Spotkania Lunch & Learn mają na celu inspirowanie do działania, efektywnej pracy zespołowej oraz rozwoju wiedzy i umiejętności. Cały cykl Lunch & Learn ma formę wykładów prowadzonych przez trenerów lub ekspertów biznesu. Każde spotkanie jest doskonałą okazją do wymiany doświadczeń oraz budowania sieci kontaktów wewnątrz organizacji.

W 2014 roku zrealizowaliśmy trzy spotkania Lunch & Learn:

- „Wspinanie się na szczyt przywództwa”.
- „Zrób to sam, czyli marka osobista dla każdego”.
- „Sztuka networkingu”.

# LEARNING WEEK

### II edycja Learning Week

Hasłem przewodnim korporacyjnego tygodnia poświęconego nauce i rozwojowi było w 2014 roku „Przekazuj wiedzę, ucz się i rozwijaj”. Z okazji tego wydarzenia przygotowaliśmy dla naszych pracowników kilka ciekawych wydarzeń rozwojowych i niestandardowych form szkoleniowych.

- **Zarządzanie od kuchni**  
Warsztaty „kulinarne”, prowadzone pod okiem szefa kuchni Jurka Sobieniaka, stały się pretekstem do przećwiczenia umiejętności związanych z zarządzaniem zespołem, komunikacją i działaniem pod presją czasu.
- **Personnel Game**  
Uczestnicy gry planszowej wcielili się w role członków zarządów konkurujących ze sobą firm. Na tych, którzy uzyskali najlepsze wyniki, czekały nagrody.
- **PAPI**  
Jest to obiektywne, internetowe narzędzie służące do diagnozy zachowań w środowisku zawodowym i preferowanego stylu pracy. Pracownicy, którzy wypełnili test, otrzymali pełen feedback dotyczący ich stylu funkcjonowania.

# Perfect your English

### Lektoraty językowe

Kursy języka angielskiego prowadzimy we wszystkich lokalizacjach naszej firmy. Zajęcia przeznaczone są dla osób współpracujących z obcokrajowcami i dla tych, którym znajomość języka angielskiego jest niezbędna do wykonywania codziennej pracy.

W 2014 r. w lektoratach języka angielskiego uczestniczyło ponad 470 pracowników. Od 2012 roku uczestnicy lektoratów języka angielskiego sprawdzają swoje umiejętności językowe, przystępując do testu TOEIC. Test ten służy określeniu aktualnego poziomu znajomości języka i stanowi podstawę oceny efektywności lektoratów. Na przełomie listopada i grudnia 2014 roku w teście wzięło udział ponad 450 uczestników.

## 5. Pracownicy



Oficjalne podpisanie Karty Różnorodności przez członka Zarządu Surojita Ghosha

### Wspieranie różnorodności

ArcelorMittal Poland jest sygnatariuszem Karty Różnorodności, której oficjalne podpisanie miało miejsce w maju 2014 roku. Karta jest międzynarodową inicjatywą promowaną przez Komisję Europejską i realizowaną w kilkunastu krajach Unii Europejskiej ([kartaroznorodnosc.pl](http://kartaroznorodnosc.pl)). Zobowiązuje ona swoich sygnatariuszy do działania na rzecz tworzenia i promocji różnorodności oraz do wprowadzenia zakazu dyskryminacji w miejscu pracy. Kierując się ideą Karty i wartościami naszej firmy, w 2014 roku realizowaliśmy działania wspierające różnorodność ze względu na płeć oraz kulturę.

Nasi pracownicy bardzo często współpracują z osobami z różnych krajów i obszarów kulturowych. W 2014 roku dla zespołów zarządzania zamówieniami wyrobów płaskich i długich oraz zespołu IT przygotowaliśmy szkolenia dotyczące współpracy z osobami z różnych kultur i krajów. Ponadto w ramach inicjatywy Learning Week przygotowaliśmy warsztaty „Small Talk”, na których mówiliśmy m.in. o łatwiejszym nawiązywaniu kontaktów z obcokrajowcami i świadomym budowaniu pierwszego wrażenia.

## Programy wspierające różnorodność ze względu na płeć

### „Women in Leadership”

Program rozwojowy dla kobiet pełniących funkcję menedżerskie w firmie. Uczestniczki programu zapraszane są na trwającą 3 dni sesję warsztatową, bogatą w dyskusje panelowe, wykłady motywacyjne i sesje rozwojowe.

### „WEL@ArcelorMittal Poland”

Dwudniowy warsztat dla kobiet z różnych lokalizacji, które zostały do niego nominowane w ramach komitetów karier. Jego głównym celem jest poszerzenie rozumienia roli lidera w organizacji oraz wzmocnienie zaangażowania kobiet w proces podejmowania decyzji biznesowych.

### „Women Emerging in Leadership”

Globalny program dla kobiet poniżej poziomu menedżera. Jego głównym celem jest pokazanie kobietom możliwości zarządzania ich umiejętnościami i karierą w ramach ArcelorMittal oraz wzmocnienie zaangażowania kobiet w proces podejmowania decyzji biznesowych. Uczestniczki programu spotykają się z inspirującymi kobietami ze świata biznesu, biorą udział w warsztatach i sesjach rozwojowych, mają również dostęp do szkoleń online.



Women Emerging in Leadership

## 5. Pracownicy

### 5.5 Program ZainSTALuj się

W ramach działań programu edukacyjnego ZainSTALuj się oferujemy studentom i uczniom kierunków technicznych udział w licznych wydarzeniach i projektach.



#### Program ZainSTALuj się w liczbach



**uczestników warsztatów rozwijających umiejętności miękkie**

Spotkania poszerzające kompetencje studentów/uczniów z zakresu m.in. sztuki prezentacji, pracy w grupie, przywództwa, czy efektywności osobistej.



**uczestników seansów edukacyjnych w kinach**

Pokaz filmu obrazującego proces produkcji stali i pokazującego oddziały naszej firmy – „Narodziny Stali” – oraz innego filmu z bieżącego repertuaru kina wybranego na podstawie walorów edukacyjnych.



**uczestników turnieju ArcelorMittal Game**

Kilkusetapowa gra zespołowa sprawdzająca wiedzę techniczną, ale też umiejętności logicznego i strategicznego myślenia; nagroda w 2014 roku – wycieczka edukacyjna dla całej klasy do Warszawy połączona ze zwiedzaniem Centrum Nauki Kopernik.



**uczestników wizyt w zakładach produkcyjnych**

Możliwość bezpośredniego zapoznania się z technologią produkcji wyrobów stalowych oraz skalą procesów zachodzących w hucie.



**uczestników programu praktyk zawodowych dla uczniów**



**uczestników praktyk studenckich śródrocznych i wakacyjnych**





Gala finałowa 6. edycji ZainSTALuj się

„Współpraca naszej szkoły z ArcelorMittal trwa już od kilku lat. Uczniowie, wracając po praktykach do szkoły, przekazują młodszemu kolegom pozytywny obraz zakładu, jako największego pracodawcy w Dąbrowie Górniczej. System przypisania jednego praktykanta do opiekuna powoduje, że osoba ucząca się wykonuje zadania zawodowe i nabywa umiejętności w relacji uczeń-mistrz. Praktykant nie jest pozostawiony sam sobie, zawsze ma wsparcie merytoryczne,

jego praca jest poddawana ocenie. Ustalając miejsca praktyk, zawsze kieruję się jakością i przydatnością nabytych umiejętności. ArcelorMittal, jak dowiodły ostatnie lata, staje się gwarantem świadomej i odpowiedzialnej współpracy przy kształceniu przyszłych kadr”.

**Artur Zemła**  
kierownik szkolenia praktycznego  
z Zespołu Szkół Technicznych  
w Dąbrowie Górniczej



## 2 mln zł

wsparliśmy ponad 60 wartościowych projektów i inicjatyw społecznych.



## 2 ogrody

zostały wybudowane w Nowej Hucie dzięki naszemu dofinansowaniu.



## 12 szkół

dostało naszą pomoc w zakupie nowego sprzętu IT i multimedialnego do pracowni językowych i tematycznych.

# Społeczności



## 52 akcje

wolontariackie przeprowadzili nasi pracownicy, przeznaczając na to 1767 godzin swojego czasu.



## 30 000 drzew

oraz 500 krzewów - tyle już posadziliśmy



## 200 tys. zł

zainwestowaliśmy w budowę ścieżki rowerowej łączącej gminy Zdieszowice i Leśnica w powiecie krapkowickim.

## 6. Społeczności

### 6.1 Kierunki naszych działań

#### Inwestujemy w lokalne społeczności

Współpracujemy przede wszystkim z partnerami społecznymi z najbliższego otoczenia naszych oddziałów. Nasze projekty i działania są różnorodne, ponieważ takie są właśnie oczekiwania lokalnych społeczności.

Chcemy dobrze znać naszych sąsiadów i ich oczekiwania, chcemy aktywnie uczestniczyć w ich życiu. Dlatego prowadzimy ciągły dialog, m.in. poprzez spotkania na szczeblu samorządowym i z przedstawicielami instytucji, z którymi współpracujemy, a także poprzez bezpośredni kontakt z beneficjentami naszych działań.



W 2014 roku wsparliśmy 2 milionami zł ponad 60 wartościowych projektów i inicjatyw społecznych.

Zaangażowanie społeczne i inwestycje społeczne ArcelorMittal Poland:

Globalna Polityka Odpowiedzialnego Biznesu koncernu ArcelorMittal przewiduje wsparcie dla instytucji, stowarzyszeń i fundacji działających na terenie tych miast, w których zlokalizowane są nasze zakłady.

Główne lokalizacje, w których realizujemy projekty:

- Dąbrowa Górnicza
- Kraków
- Sosnowiec
- Świętochłowice
- Chorzów
- Zdzeszowice

Obszary, które obejmujemy naszymi projektami:

- edukacja
- zdrowie
- bezpieczeństwo
- ekologia
- sport amatorski
- kultura i sztuka
- pomoc społeczna



„Bez pomocy ArcelorMittal Poland nie bylibyśmy w stanie zrealizować wielu zadań, takich jak poprawa bezpieczeństwa dzieci w szkołach, doposażenie szkół w nowy sprzęt komputerowy czy rozbudowa infrastruktury sportowej w gminie. Jesteśmy bardzo wdzięczni Zarządowi firmy za wsparcie finansowe udzielone naszej gminie”.

**Sybilla Zimmerman**  
burmistrz Zdzeszowic



„Wsparcie w kształtowaniu nowoczesnego społeczeństwa jest dla nas naturalnym kierunkiem realizacji idei odpowiedzialności biznesu, w ramach której działamy na rzecz lokalnych społeczności, współpracując blisko z samorządem”.

**Karolina Muza**  
szef Biura Odpowiedzialności Biznesu  
ArcelorMittal Poland

## 6.2 Wolontariat pracowniczy

Wolontariat pracowniczy realizowany jest w całej Grupie ArcelorMittal. W Polsce wdramy jego trzy formuły:

- Dzień Wolontariatu i akcje wolontariackie organizowane w ciągu roku.
- Program Minigrantów „Działam, pomagam, jestem wolontariuszem”.
- Międzynarodowy program Solidarity Holidays.

Wiele osób przyznaje, że wolontariat to dla nich ciekawe i ważne doświadczenie, które pozwala spojrzeć na otaczającą rzeczywistość z innej perspektywy.

Pracownicy zaangażowani w działanie na rzecz społeczności lokalnych mogą liczyć na nasze wsparcie na różnych płaszczyznach:

- Regulamin wolontariatu pracowniczego ArcelorMittal Poland stwarza możliwość wykorzystania dnia pracy na działalność wolontariacką (jest to dzień płatny).
- Granty przyznawane w ramach Programu Minigrantów.
- Jeżeli jest taka potrzeba, wolontariuszom zapewniamy ubezpieczenie NNW i pokrycie drobnych kosztów związanych z akcją wolontariatu.



Nasi wolontariusze podczas organizacji Mikołajek dla dzieci

## 6. Społeczności

### 6.2 Wolontariat pracowniczy

#### Dzień Wolontariatu i bieżące akcje wolontariackie



wolontariusz  
ArcelorMittal

Akcje pod hasłem Dnia Wolontariatu organizujemy w ostatnim kwartale roku. Coraz częściej sami pracownicy przychodzą do nas z pomysłami na projekty wolontariackie, które tego dnia realizujemy.





#### Solidarity Holidays

Solidarity Holidays to globalny program, w ramach którego pracownicy Grupy mogą dobrowolnie przeznaczyć tydzień swojego urlopu na bezpłatny udział w projekcie wolontariatu w innym kraju.

W 2014 roku spośród 800 aplikacji z całego świata, ponad 40 pochodziło z Polski.

Każdy zakwalifikowany do programu wolontariusz miał zapewniony przelot, zakwaterowanie i wyżywienie. Po raz pierwszy grupa wolontariuszy przyjechała również do Polski.

Wolontariat ArcelorMittal Poland w liczbach

				
	Liczba akcji	Liczba beneficjentów	Liczba wolontariuszy	Liczba godzin wolontariatu
Bieżące akcje w ciągu roku	29	11 951	120	1 607
Dzień Wolontariatu	23	497	40	160
Łącznie	52	12 448	160	1 767

#### Solidarity Holidays w Polsce

W 2014 roku grupa 10 pracowników ArcelorMittal z całego świata w tym z Senegalu, Maroka, Argentyny, Brazylii i Kanady przyjechała do Świętochłowic, aby zapoznać podopiecznych placówek wsparcia dziennego prowadzonych przez Towarzystwo Przyjaciół Heiloo z kulturą i tradycjami swoich krajów.



Wolontariusze mieli okazję spędzić czas z grupą około 50 dzieci i młodzieży pochodzących z rodzin zagrożonych wykluczeniem społecznym oraz borykających się z różnymi problemami. Zaprezentowali im swój język, taniec, kuchnię, zwyczaje, a także wspólnie z dziećmi zbudowali biblioteczeki. Pojawiły się w nich materiały edukacyjne, które pomogą dzieciom w dalszym zgłębianiu odmiennych kultur czy nauce geografii, a także sprzęt multimedialny, w tym projektory, nagłośnienie, aparaty fotograficzne.

## Minigranty „Działam, pomagam, jestem wolontariuszem”

Program ten kierujemy do pracowników, którzy biorą aktywny udział w życiu społeczności lokalnych, działają na rzecz organizacji pozarządowych, są członkami stowarzyszeń lub fundacji, są wolontariuszami.

W 2014 roku odbyła się pierwsza edycja programu lokalnego, finansowanego przez ArcelorMittal Poland. Do realizacji wybranych zostało 5 spośród 50 zgłoszonych przez pracowników projektów, które otrzymały minigranty.

Rusza program  
Mini Grantów

  
ArcelorMittal

### Działam, pomagam jestem wolontariuszem

Jeżeli:

- ! bierzesz aktywny udział w życiu społeczności lokalnych
- ! działasz na rzecz organizacji pozarządowych
- ! jesteś członkiem stowarzyszenia
- ! pomagasz innym

jednym słowem  
**jestes wolontariuszem**  
ten program kierujemy  
do Ciebie!

### Przykłady zrealizowanych projektów:



**„Pies ratownik w służbie człowieka – edukacja poprzez wspólną zabawę” - Wodne Ochotnicze Pogotowie Ratunkowe Sekcja Psów Ratowniczych Dąbrowa Górnicza.**

Projekt polegał na organizacji szeregowego wachlarza akcji przez członków Sekcji Psów Ratowniczych, którzy podnosili świadomość i wiedzę społeczności, w tym podopiecznych Domów Pomocy Społecznej, osób niepełnosprawnych, osób wypoczywających na akwenu Pogoria III czy osób starszych w zakresie bezpiecznego spędzania czasu nad wodą.



**„Kompleksowe podejście do pełnego odtworzenia populacji pstrąga potokowego w zlewni Białej Przemyszy” - Stowarzyszenie Przyjaciół Białej Przemyszy w Sławkowie.**

Projekt polegał na realizacji szeregu działań, skierowanych na odbudowę populacji pstrąga potokowego i przywrócenie dawnych walorów przyrodniczych rzeki Białej Przemyszy.



**„Kompetentni liderzy – skuteczne NGO” - Fundacja CEKIN Społeczeństwo – Kultura – Przedsiębiorczość z Krakowa.**

Projekt polegał na zwiększeniu skuteczności działań organizacji pozarządowych z terenu woj. małopolskiego poprzez realizację programu szkoleniowego, poszerzającego kompetencje ich liderów.

## 6. Społeczności

### 6.3 Wspieramy edukację

W 2014 roku:



**Pracownie  
multimedialne**

Wsparliśmy 18 szkół (podstawowe, gimnazja, zespoły szkół), spośród których 12 zakupiło nowy sprzęt IT lub multimedialny do szkolnych pracowni językowych i tematycznych. Pozostałe szkoły zainwestowały fundusze w remonty.



Szkoła podstawowa nr 23 w Dąbrowie Górniczej



**STALe przełamując  
bariery**

Objęliśmy rocznym programem stypendialnym 6 studentów niepełnosprawnych, studiujących na uczelniach technicznych i udzielających się na rzecz innych (np. praca w organizacjach studenckich, organizacja imprez, działalność wolontariacka).



**Słoneczna  
InteGRACja**

Kontynuowaliśmy wsparcie projektu zorganizowanego przez Zespół Szkół Ogólnokształcących Integracyjnych nr 5 w Krakowie, Stowarzyszenie „Szersze Horyzonty” i Muzeum Historyczne Miasta Krakowa – oddział „Dzieje Nowej Huty”.

Głównym celem projektu jest rozwijanie poczucia tożsamości i przynależności do zamieszkiwanej przestrzeni oraz przełamywanie stereotypów dotyczących największej dzielnicy Krakowa – Nowej Huty.



„Inwestując w społeczności lokalne, skupiamy się na kilku strategicznych obszarach, spośród których prym wiodzie edukacja. Edukację wybraliśmy nie tylko ze względu na jej rolę w kształtowaniu nowoczesnego społeczeństwa, ale także w odpowiedzi na potrzeby lokalnych władz i społeczności”.

**Magdalena Kuśmierz**  
specjalista ds. Odpowiedzialności Biznesu  
ArcelorMittal Poland



## 6.4 Promujemy zdrowie i bezpieczeństwo



Bieg hutnika

W 2014 roku:



Kontynuowaliśmy współpracę z klubami krwiodawców. Zainwestowaliśmy w doposażenie ważnych placówek medycznych:

- Katedry i Oddziału Klinicznego Ginekologii, Położnictwa i Ginekologii Onkologicznej Śląskiego Uniwersytetu Medycznego (sprzęt laparoskopowy),
- Krapkowickiego Centrum Zdrowia (sprzęt na oddział położniczy).



Wsparliśmy liczne wydarzenia promujące zdrowy i aktywny styl życia:

- Półmaraton Dąbrowski,
- Juliadę w Krakowie - imprezę sportowo-rekreacyjną organizowaną przez Urząd Miasta Krakowa i Stowarzyszenie Siemacha,
- imprezy sportowe organizowane lub współorganizowane przez TKKF w Krakowie i Dąbrowie Górniczej.



Przekazaliśmy 200 tys. zł (1/5 budżetu przedsięwzięcia) na budowę ścieżki rowerowej (1778 m) łączącej gminy Zdzieszowice i Leńnica w powiecie krapkowickim.

Budowa ścieżki rowerowej znacząco poprawiła bezpieczeństwo mieszkańców, wśród których rower jest bardzo popularnym środkiem transportu. Ze ścieżki będą również korzystać pracownicy naszej koksowni.



Dofinansowaliśmy zakup:

- sprzętu pożarniczego i samochodu dla Komendy Miejskiej Państwowej Straży Pożarnej w Sosnowcu,
- sprzętu do ratownictwa wysokościowego do wykorzystania przez Specjalistyczną Grupę Ratownictwa Wysokościowego z Jednostki Ratowniczo - Gaśniczej w Radzionkowie,
- przekazaliśmy dwa używane samochody pożarnicze OSP w Wierzbicy i Jodłownikach.

## 6. Społeczności

### 6.5 Aktywnie dbamy o środowisko

Konsekwentnie inwestujemy w modernizację naszych instalacji, aby ograniczyć nasz wpływ na środowisko, nie jesteśmy jednak w stanie w pełni wyeliminować naszego oddziaływania. Dlatego jednym z najważniejszych kierunków naszych działań w lokalnych społecznościach jest środowisko.

#### Eko-Ambasador

W 2009 roku powołaliśmy stanowisko Eko-Ambasadora. Jego główną rolą jest bieżąca komunikacja z mieszkańcami dotycząca kwestii środowiskowych. Jeśli któryś z naszych sąsiadów zauważy niepokojące go sygnały lub po prostu chce zadać nam pytanie dotyczące naszych działań i ich wpływu na środowisko, zawsze ma taką możliwość.

#### W tym celu udostępniliśmy:

- bezpłatną linię telefoniczną 0 800 800 331
- adres e-mail [zielona.huta@arcelormittal.com](mailto:zielona.huta@arcelormittal.com)

#### IX Forum Ekologiczne

12 grudnia w krakowskim oddziale ArcelorMittal Poland odbyło się kolejne dziewiąte, już Forum Ekologiczne. Od kilku lat spotykają się na nim przedstawiciele władz Krakowa i Małopolski, instytucji związanych z ochroną środowiska i firm z nowohuckiego obszaru gospodarczego.

Głównym celem spotkań jest wymiana doświadczeń i otwarty dialog na temat problemów środowiskowych Nowej Huty i Krakowa.

Podczas IX Forum poruszono między innymi tematy dotyczące:

- zanieczyszczeń pyłowych w Krakowie, związanych w dużej mierze ze stosowaniem pieców węglowych;



Uczestnicy Forum Ekologicznego podczas wizyty w hucie

- budowy Zakładu Termicznej Utylizacji Odpadów, który będzie oddany w końcu 2015 roku i ma spełniać najwyższe normy ochrony środowiska. Planuje się uzyskiwać z niego tyle energii, ile potrzeba na zasilenie sieci tramwajowej oraz 10 proc. zapotrzebowania miasta na ciepło. W konsekwencji, na składowisko z 220 tys. ton odpadów komunalnych rocznie – trafi tylko 13 proc;
- funkcjonowania Biologicznej Oczyszczalni Ścieków w krakowskiej koksowni, która została oddana do użytku w 2013 roku. Stan wód odpływających z niej do miejskiej oczyszczalni ścieków Kujawy jest monitorowany przez MPWiK i wiemy, że ich jakość spełnia normy.



„To ważne wydarzenie (przyp. Forum Ekologiczne) dotyka podstaw funkcjonowania nas i naszych sąsiadów, a spotykają się tu przedstawiciele różnych firm i instytucji mających wpływ na społeczność w Małopolsce. Przed nami cele związane z wejściem w życie dyrektywy IED. Musimy dostosować się do wymogów BAT, a to wymaga ogromnych nakładów finansowych i jest dużym wyzwaniem dla przemysłu stalowego, który wychodzi z najgłębszego kryzysu w historii. Dlatego potrzebujemy wsparcia ze wszystkich stron”.

**Manfred Van Vlierberghe**  
dyrektor generalny ArcelorMittal  
Poland (w 2014 roku)

## 6. Społeczności

### 6.5 Aktywnie dbamy o środowisko

#### Ekologia w działaniu



#### Forum Ekologiczne w Krakowie

Spotkanie ArcelorMittal Poland z przedstawicielami lokalnych władz, firm i instytucji związanych z ochroną środowiska. Głównym celem spotkań jest wymiana doświadczeń i otwarty dialog na temat problemów środowiskowych Nowej Huty i Krakowa.



#### Posadź swoje drzewko

Akcja koordynowana przez Fundację Ekologiczną „Silesia” przy wsparciu ArcelorMittal Poland. Jej celem jest tworzenie ogrodów wokół ważnych dla lokalnej społeczności placówek.

W 2014 roku sfinansowaliśmy 9 ogrodów wokół placówek oświatowo-wychowawczych. Powstały dzięki temu „żywe pracownie naukowe”, w których nauczyciele mają możliwość prowadzenia zajęć lekcyjnych w zupełnie nowy sposób.



#### Nasadzenia i budki lęgowe dla ptaków w oddziale w Dąbrowie Górniczej

Od 2013 roku rozwieszamy w okolicznych kompleksach leśnych budki lęgowe dla ptaków. Dotychczas zawiesziliśmy ich aż 200.

Dodatkowo kontynuujemy nasadzenia drzew i krzewów. Są to zarówno nasadzenia realizowane w oparciu o zadania określone w Uproszczonym Planie Urządzenia Lasu, jak i decyzjach Urzędu Miasta. Łącznie w ramach projektu posadziliśmy prawie 30 tys. drzew i około 500 krzewów.



## Ogrody Nowej Huty

Projekt realizowany przez Ośrodek Kultury im. C.K. Norwida przy wsparciu ArcelorMittal Poland. Jego głównym założeniem jest pomoc mieszkańcom przy projektowaniu, realizacji oraz finansowaniu ogrodu. Inicjatywa musi jednak wyjść od lokalnej społeczności, która zgłasza się do projektu i włącza w prace.

W 2014 zrealizowano dwa nowe ogrody:

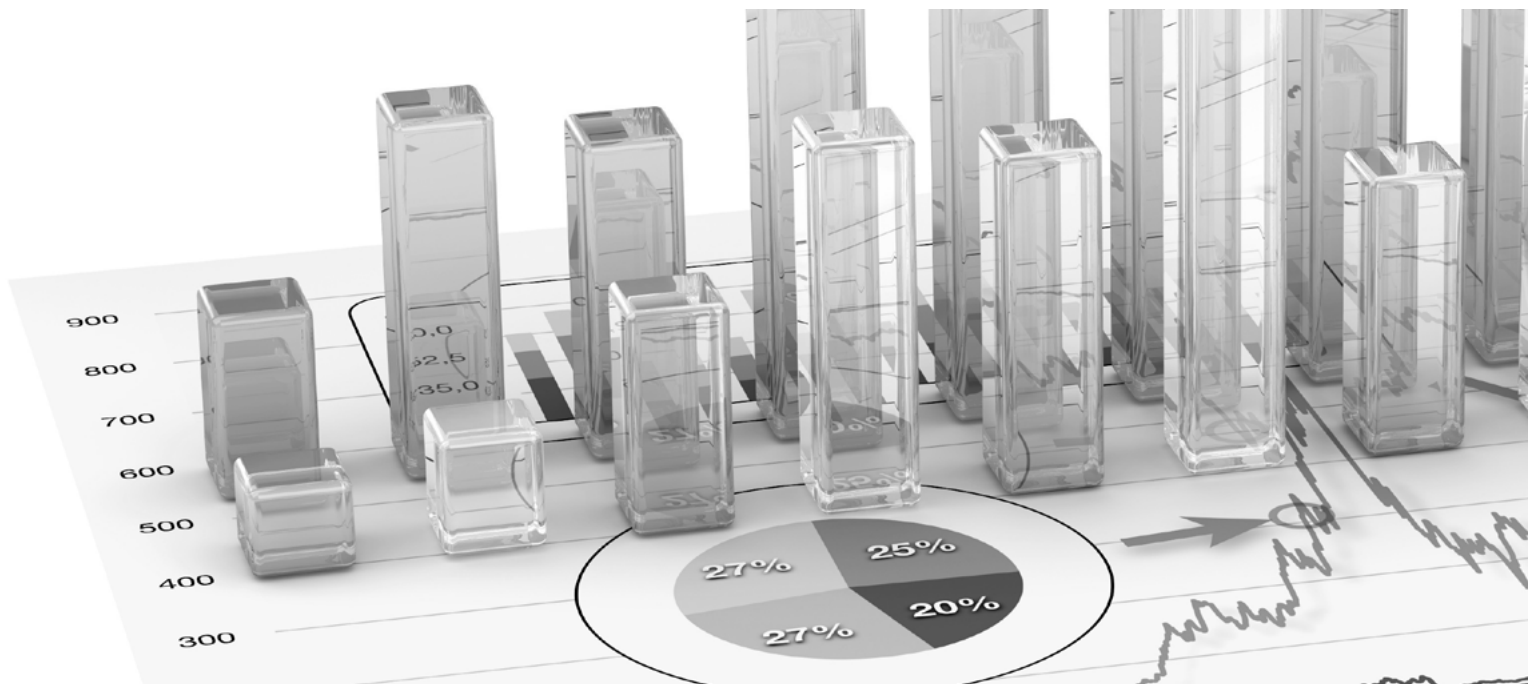
- w os. Sportowym (wykonano klomby, zasadzono kilkaset sadzonek – m.in. tawuły, trzmielinę i jałowce),
- w os. Górali (ogród stał się miejscem czynnej rekreacji dla mieszkańców).



„Wierzę, że uda nam się znacznie poprawić wygląd nowohuckich osiedli, dzięki wspólnej pracy i wsparciu finansowemu firmy ArcelorMittal Poland. Mam nadzieję, iż dobry przykład będzie inspiracją dla innych, że będzie to impuls do długo oczekiwanej rewitalizacji Nowej Huty, ale tym razem rozpoczną ją sami mieszkańcy”.

### **Elżbieta Urbańska-Kłapa**

Pracownia Animacji Ekologicznej  
Ośrodka Kultury im. C. K. Norwida,  
Kraków



O raporcie



# O raporcie

## O procesie raportowania

„Raport Zrównoważonego Rozwoju ArcelorMittal Poland 2014” obejmuje działalność spółki ArcelorMittal Poland w okresie od 1.01.2014 do 31.12.2014. Spółka raportuje w cyklu rocznym. Raport został opracowany wg wytycznych międzynarodowego standardu raportowania GRI G3.1 na poziomie „C”.

W procesie raportowania spółkę wsparła niezależna firma edukacyjno-doradcza CSRinfo. Raport nie został poddany dodatkowej weryfikacji zewnętrznej.

Dobór przedstawionych treści uwzględniła wnioski z ważnych etapów procesu raportowania:

- Badania opinii i oczekiwań interesariuszy zewnętrznych ArcelorMittal Poland (badanie metodą ankiety online) .
- Sesji informacji zwrotnej pracowników ArcelorMittal Poland dotyczącej zakresu i formy raportu.
- Warsztatu priorytetyzującego z udziałem Zarządu spółki oraz członków Dyrekcji Wykonawczej.

Uwzględniono również nowe wytyczne raportowania opracowane przez Grupę ArcelorMittal.

Proces raportowania został zaprojektowany i przeprowadzony z myślą o gruntownym przygotowaniu oraz płynnym przejściu firmy do raportowania według najnowszej wersji wytycznych raportowania GRI G4 w najbliższej przyszłości.

## Za priorytetowe aspekty raportowania ArcelorMittal Poland uznano:

- Zdrowie i bezpieczeństwo w miejscu pracy;
- Współpracę z interesariuszami w zakresie ochrony środowiska;
- Ochronę środowiska w najbliższym otoczeniu;
- Priorytety i główne efekty działań minimalizujących negatywny wpływ na środowisko;
- Angażowanie interesariuszy, współpracę i dialog z nimi;
- Jakość produkcji i działania ją udoskonalające;
- Zarządzanie kwestiami etyki biznesu i programem zgodności.





Wskaźnik	Wytyczne GRI G3.1.	Stopień raportowania	Odniesienie w raporcie
<b>STRATEGIA I ANALIZA</b>			
1.1	Oświadczenie prezesa Zarządu lub innej osoby o równoważnej pozycji na temat znaczenia zrównoważonego rozwoju dla organizacji i jej strategii	Pełny	4-5
1.2	Opis kluczowych wpływów, szans i ryzyka	Pełny	4-5
<b>PROFIL ORGANIZACYJNY</b>			
2.1	Nazwa organizacji	Pełny	6, 78
2.2	Główne marki, produkty i/lub usługi	Pełny	6-8, 28
2.3	Struktura operacyjna organizacji, z wyróżnieniem głównych działów, spółek zależnych, podmiotów powiązanych oraz przedsięwzięć typu jointventure.	Pełny	6-9
2.4	Lokalizacja siedziby głównej	Pełny	6
2.5	Liczba krajów, w których firma prowadzi operacje	Pełny	6-8
2.6	Forma własności i struktura prawna organizacji	Pełny	8
2.7	Obsługiwane rynki z zaznaczeniem zasięgu geograficznego, obsługiwanych sektorów, charakterystyki klientów/konsumentów i beneficjentów	Pełny	6-8
2.8	Skala działalności organizacji	Pełny	6,8, 46
2.9	Znaczące zmiany w raportowanym okresie dotyczące rozmiaru, struktury lub formy własności	Pełny	8
2.10	Nagrody otrzymane w raportowanym okresie	Pełny	11
<b>PARAMETRY RAPORTU</b>			
3.1	Okres raportowania	Pełny	78
3.2	Data publikacji ostatniego raportu (jeśli został opublikowany)	Pełny	78

3.3	Cykl raportowania (roczny, dwuletni itd.)	Pełny	78
3.4	Osoba kontaktowa	Pełny	okładka wewnętrzną
3.5	Proces definiowania zawartości	Pełny	78
3.6	Granice raportu	Pełny	78
3.7	Zasięg raportu (np. kraje, oddziały, jednostki zależne, dzierżawione obiekty, przedsięwzięcia typu joint venture, dostawcy)	Pełny	78
3.8	Informacja o przedsięwzięciach typu joint venture, podmiotach zależnych, obiektach dzierżawionych, operacjach outsoursowanych i innych jednostkach, które w znaczący sposób mogą wpłynąć na porównywalność działań organizacji w poszczególnych okresach i/lub w stosunku do innych organizacji	Pełny Brak tego typu działań	-
3.10	Wyjaśnienia dotyczące efektów jakichkolwiek korekt informacji zawartych w poprzednich raportach z podaniem powodów ich wprowadzenia oraz ich wpływu (np. fuzje, przejęcia, zmiana roku/okresu bazowego, charakteru działalności, metod pomiaru)	Pełny Brak korekt	-
3.11	Znaczące zmiany w stosunku do poprzedniego raportu dotyczące zakresu, zasięgu lub metod pomiaru zastosowanych w raporcie	Pełny Brak znacznych zmian	-
3.12	Tabela wskazująca miejsce zamieszczenia standardowych informacji w raporcie	Pełny	79-83
<b>NADZÓR, ZOBOWIĄZANIA I ZAANGAŻOWANIE</b>			
4.1	Struktura nadzorcza organizacji wraz z komisjami podlegającymi pod najwyższy organ nadzorczy, odpowiedzialnymi za poszczególne zadania, np. tworzenie strategii czy nadzór nad organizacją	Pełny	14-15
4.2	Wskazanie, czy przewodniczący najwyższego organu nadzorczego jest również dyrektorem zarządzającym (a jeśli tak, to jakie funkcje pełni w ramach Zarządu wraz z uzasadnieniem takiej struktury)	Pełny	14
4.3	Liczba członków najwyższego organu nadzorczego z wyróżnieniem niezależnych i/lub niewykonawczych członków (dotyczy organizacji posiadających monistyczną strukturę rady nadzorczej/organu nadzorczego)	Pełny Nie dotyczy	-

4.4	Mechanizmy umożliwiające akcjonariuszom i pracownikom zgłaszanie rekomendacji i wskazówek dla najwyższego organu nadzorczego	Pełny	17, 20
4.13	Członkostwo w stowarzyszeniach (takich jak stowarzyszenia branżowe) i/lub w krajowych//międzynarodowych organizacjach rzeczniczych	Pełny	10
4.14	Lista grup interesariuszy angażowanych przez organizację	Pełny	20-21
4.15	Podstawy identyfikacji i selekcji interesariuszy	Pełny	20-21
<b>PODEJŚCIE DO ZARZĄDZANIA</b>			
	Podejście do zarządzania – wskaźniki ekonomiczne (EC)	Pełny	16, 19
	Podejście do zarządzania – wskaźniki środowiskowe (EN)	Pełny	16, 34-35
	Podejście do zarządzania – wskaźniki społeczne związane z praktykami zatrudnienia i godną pracą (LA)	Pełny	16, 19, 48-51
	Podejście do zarządzania – wskaźniki społeczne związane z respektowaniem praw człowieka (HR)	Pełny	16, 24, 48-51, 60-61
	Podejście do zarządzania – wskaźniki społeczne związane z odpowiedzialnością za produkt (PR)	Pełny	16, 18-19, 32
<b>WSKAŹNIKI EKONOMICZNE</b>			
EC1	Bezpośrednia wartość ekonomiczna wytworzona i podzielona z uwzględnieniem przychodów, kosztów operacyjnych, wynagrodzenia pracowników, dotacji i innych inwestycji na rzecz społeczności, niepodzielonych zysków oraz wypłat dla właścicieli kapitału i instytucji państwowych	Częściowo	6, 10, 66
<b>WSKAŹNIKI ŚRODOWISKOWE</b>			
EN2	Procent materiałów pochodzących z recyklingu wykorzystywanych w procesie produkcyjnym	Częściowo	42
EN3	Bezpośrednie zużycie energii według pierwotnych źródeł energii	Pełny	40
EN4	Pośrednie zużycie energii według pierwotnych źródeł energii	Pełny	40

EN8	Łączny pobór wody według źródła	Pełny	43
EN10	Procent i łączna objętość wody podlegającej recyklingowi i ponownemu wykorzystaniu	Pełny	43
EN16	Łączne bezpośrednie i pośrednie emisje gazów cieplarnianych według wagi	Pełny	41
EN18	Inicjatywy podjęte w celu redukcji emisji gazów cieplarnianych i uzyskane efekty	Częściowo	37, 39
EN20	Emisja związków NOx, SOx i innych istotnych związków emitowanych do powietrza według rodzaju związku i wagi	Pełny	41
EN28	Wartość pieniężna kar i całkowita liczba sankcji pozafinansowych za nieprzestrzeganie prawa i regulacji dotyczących ochrony środowiska	Pełny Brak kar i sankcji pozafinansowych	-
EN30	Łączne wydatki i inwestycje przeznaczone na ochronę środowiska według typu	Pełny	36-38
<b>WSKAŹNIKI SPOŁECZNE: PRAKTYKI ZATRUDNIENIA I GODNA PRACA</b>			
LA1	Łączna liczba pracowników według typu zatrudnienia, rodzaju umowy o pracę i regionu	Częściowo	46
LA4	Odsetek zatrudnionych objętych umowami zbiorowymi	Pełny	51
LA7	Wskaźnik urazów, chorób zawodowych, dni straconych oraz nieobecności w pracy oraz liczba wypadków śmiertelnych związanych z pracą, według regionów	Pełny	52
LA9	Kwestie bezpieczeństwa i higieny pracy uwzględnione w formalnych porozumieniach zawartych ze związkami zawodowymi	Pełny	51
LA10	Średnia liczba godzin szkoleniowych w roku przypadających na pracownika według struktury zatrudnienia	Brak podziału na kategorie pracownicze	56-57
LA11	Programy rozwoju umiejętności menedżerskich i kształcenia ustawicznego, które wspierają ciągłość zatrudnienia pracowników oraz ułatwiają przejście na emeryturę	Pełny	58-61
LA12	Odsetek pracowników podlegających regularnym ocenom jakości pracy i przeglądowi kariery zawodowej w podziale na płeć	Częściowo Brak podziału na płeć	58

**WSKAŹNIKI SPOŁECZNE: RESPEKTOWANIE PRAW CZŁOWIEKA**

<b>HR3</b>	Całkowita liczba godzin szkoleniowych na temat polityk i procedur regulujących kwestie przestrzegania praw człowieka w zakresie prowadzonej działalności oraz procent przeszkolonych pracowników	<b>Pełny</b>	24
<b>HR5</b>	Działania zidentyfikowane jako mogące stwarzać zagrożenie dla prawa do swobody zrzeszania się i prawa do sporów zbiorowych oraz inicjatywy wspierające te prawa	<b>Pełny Brak tego typu działań</b>	-

**WSKAŹNIKI SPOŁECZNE: ODPOWIEDZIALNOŚĆ ZA PRODUKTY**

<b>PR5</b>	Praktyki związane z zapewnieniem satysfakcji klienta, w tym wyniki badań satysfakcji klienta	<b>Częściowo</b>	32-33
------------	--	------------------	-------

**WSKAŹNIKI SPOŁECZNE**

<b>SO3</b>	Procent pracowników przeszkolonych w zakresie polityki i procedur antykorupcyjnych organizacji	<b>Pełny</b>	24
<b>SO4</b>	Działania podjęte w odpowiedzi na przypadki korupcji	<b>Pełny</b>	25

**Raport Zrównoważonego Rozwoju  
ArcelorMittal Poland 2014**

Obejmuje działalność ArcelorMittal  
Poland w okresie od 1.01.2014  
do 31.12.2014.

Data publikacji raportu: lipiec 2015

ArcelorMittal Poland  
al. Józefa Piłsudskiego 92  
41-308 Dąbrowa Górnicza

[poland.arcelormittal.com](http://poland.arcelormittal.com)